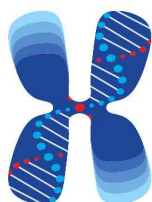

2024년(11차) 천식 걱정성 평가결과 및 2026년(13차) 세부시행계획

2025. 10.



건강보험심사평가원

HEALTH INSURANCE REVIEW & ASSESSMENT SERVICE

만 성 질 환 평 가 부

목 차

| | |
|----------------------------|-----------|
| I. 평가개요 | 1 |
| 1. 평가배경 및 목적 | 1 |
| 2. 추진경과 | 2 |
| 3. 평가대상 | 3 |
| 4. 평가기준 | 5 |
| II. 평가대상 현황 | 7 |
| 1. 대상기관 | 7 |
| 2. 대상자 | 10 |
| 3. 약제 및 진료비 | 12 |
| III. 평가결과 | 14 |
| 1. 평가결과(요약) | 14 |
| 2. 평가지표 결과 | 15 |
| 3. 모니터링지표 결과 | 18 |
| 4. 종합점수 | 23 |
| 5. 평가등급 | 24 |
| IV. 평가결과 공개 | 26 |
| 1. 평가결과 공개 | 26 |
| 2. 평가결과 활용 | 27 |
| V. 2026년 13차 세부시행계획 | 28 |

- 부록 1. 지표 정의 및 산출식
- 폐기능검사 해당 수가코드
 - 폐기능검사 제외상병
 - 평가대상 약제 목록

표 목 차

| | |
|---------------------------------------|----|
| [표 1] 종별 평가대상 기관 현황 | 7 |
| [표 2] 환자 수 구간별 기관(종별) 현황 | 8 |
| [표 3] 시도별 평가대상 기관 현황 | 9 |
| [표 4] 종별 평가대상자(환자) 현황 | 10 |
| [표 5] 요양기관 이용 현황 | 10 |
| [표 6] 환자 특성별 현황 | 11 |
| [표 7] 천식 원외처방 약제 투여경로별 환자현황 | 12 |
| [표 8] 진료비 현황 | 13 |
| [표 9] 종별 폐기능검사 시행률 | 15 |
| [표 10] 종별 지속방문 환자비율 | 16 |
| [표 11] 종별 ICS 처방 환자비율 | 17 |
| [표 12] 종별 ICS 처방일수율 | 18 |
| [표 13] 종별 천식으로 인한 입원경험 환자비율 | 19 |
| [표 14] 종별 천식으로 인한 응급실 방문경험 환자비율 | 20 |
| [표 15] 종별 ICS 없이 SABA 처방 환자비율 | 21 |
| [표 16] 종별 ICS 없이 OCS 처방 환자비율 | 22 |
| [표 17] 의원 종합점수 산출대상 현황 | 23 |
| [표 18] 의원 종합점수 분포 | 23 |
| [표 19] 평가등급 의원 분포 | 24 |
| [표 20] 시도별 평가등급 분포 | 25 |

그림 목 차

| | |
|--|----|
| [그림 1] 천식의 약물 사용 단계적 치료 | 5 |
| [그림 2] 평가대상 선정 흐름도 | 6 |
| [그림 3] 중별 평가대상 기관 현황 | 7 |
| [그림 4] 환자 수 구간별 기관(중별) 현황 | 8 |
| [그림 5] 천식 원외처방 약제 주요성분군 현황 | 12 |
| [그림 6] 주요 중별 폐기능검사 시행률 추이 | 15 |
| [그림 7] 주요 중별 지속방문 환자비율 추이 | 16 |
| [그림 8] 주요 중별 ICS 처방 환자비율 추이 | 17 |
| [그림 9] 주요 중별 ICS 처방일수율 추이 | 18 |
| [그림 10] 주요 중별 천식으로 인한 입원경험 환자비율 추이 | 19 |
| [그림 11] 주요 중별 천식으로 인한 응급실 방문경험 환자비율 추이 | 20 |
| [그림 12] 주요 중별 ICS 없이 SABA 처방 환자비율 추이 | 21 |
| [그림 13] 주요 중별 ICS 없이 OCS 처방 환자비율 추이 | 22 |

I

평가개요

1

평가배경 및 목적

가. 평가배경

- 천식은 만성 호흡기 질환이며 효과적인 외래 진료로 질병의 악화와 입원을 예방할 수 있는 외래 민감성 질환⁽¹⁾임
- 천식 유병률은 고령층에서 높아지며, 고령화추세 등에 따라 계속 증가할 수 있어⁽²⁾ 사회경제적으로 중대한 부담에 대한 우려가 제기됨⁽³⁾
- 천식 유병률 및 입원을
 - 유병률⁽⁴⁾은 만 19세 이상 3.3%, 만 65세 이상 4.5%임
 - 만 15세 이상 인구 10만 명당 천식 입원율⁽⁵⁾은 2023년 기준 41.1명으로 OECD 평균 대비 높은 수준임

(단위: 명)

| 인구 10만 명당 입원율 | 2014년 | 2015년 | 2016년 | 2017년 | 2018년 | 2019년 | 2020년 | 2021년 | 2022년 | 2023년 |
|------------------|-------|-------|-------|-------|-------|-------|-------|-------|-------|-------|
| 우리나라 | 83.3 | 83.0 | 79.4 | 74.5 | 69.9 | 61.0 | 35.4 | 27.1 | 30.6 | 41.1 |
| OECD 평균 | 44.2 | 42.8 | 42.5 | 40.0 | 38.0 | 36.3 | 22.3 | 19.9 | 24.1 | 31.0 |

나. 평가목적

- 천식 환자관리의 질 향상을 도모하여, 질병 악화와 입원을 예방하고 영양급여의 적정성을 제고하고자 함



(1) ACSC(Ambulatory Care Sensitive Condition), Prevention Quality Indicators Composite Measure Workgroup Final Report(AHRQ QI, April 7, 2006)

(2) 천식 진료지침 p.23(대한결핵 및 호흡기학회, 2022)

(3) 천식 진료지침 p.4(대한결핵 및 호흡기학회, 2022)

(4) 의사로부터 천식을 진단받은 적이 있는 분율: 질병관리청 「2023 국민건강통계」(‘25.5. 기준)

(5) OECD 당해연도 국가들의 평균으로 health at a glance 및 산출시점에 따라 다를 수 있음. <https://stats.oecd.org/>(‘25.7.기준)

2

추진경과

- '12년: 천식질환의 평가방안 연구(예비평가)
- '15년 1월: 2013년(1차) 천식 적정성 평가결과 및 양호기관(1,066개소) 공개
- '15년 12월: 2014년(2차) 천식 적정성 평가결과 및 양호기관(1,278개소) 공개
- '17년 3월: 2015년(3차) 천식 적정성 평가결과 및 양호기관(1,419개소) 공개
- '18년 3월: 2016년(4차) 천식 적정성 평가결과 및 양호기관(1,547개소) 공개
- '19년 4월: 2017년(5차) 천식 적정성 평가결과 및 양호기관(1,667개소) 공개
- '20년 5월: 2018년(6차) 천식 적정성 평가결과 및 양호기관(1,700개소) 공개
- '21년 4월: 2019년(7차) 천식 적정성 평가결과 및 양호기관(1,783개소) 공개
- '22년 3월: 2020년(8차) 천식 적정성 평가결과 및 양호기관(1,763개소) 공개
- '23년 5월: 2021년(9차) 천식 적정성 평가결과 및 양호기관(1,593개소) 공개
- '24년 10월: 2023년(10차) 천식 적정성 평가결과 공개('23년 1월~12월 진료분)
- '24년 11월: 천식 적정성 평가 우수기관 선정증서 제작 및 배포
 - (대상) 10차 평가결과 1등급 의원 1,788개소(폐업기관 제외)
- '24년 11월: 만성 호흡기 질환(천식·COPD) 국민용 포스터·리플릿 제작 및 배포
 - (대상) 천식 또는 COPD 평가대상자수 30명 이상 기관 및 보건기관 총 3,535개소
- '24년 12월: 천식 적정성 평가 질 향상 지원 활동
 - (대상) 10차 평가결과 4·5등급 기관 4,302개소
 - (방법) 질 향상 통합관리 안내문⁽⁶⁾ 발송
 - (내용) 기관별 평가결과와 평가 세부기준 임상진료 권고사항 안내 등
- '25년 8월: 2024년(11차) 적정성 평가 분과위원회 보고 및 심의
- '25년 9월: 2025년 제5회 의료평가조정위원회 보고 및 심의
- '25년 10월: 2024년(11차) 천식 적정성 평가결과 보고

(6) 질 향상 통합관리 시스템 활용

가. 대상기간

- 2024년 1월 ~ 2024년 12월 진료분

나. 대상기관

- 천식(J45~J46)을 주상병 또는 제1부상병으로 외래 영양급여비용 청구가 발생한 영양기관
 - 종별: 상급종합병원, 종합병원, 병원, 요양병원(정신병원*), 의원, 보건소, 보건지소, 보건의료원
- * 정신병원의 지표별 종별 결과는 요양병원에 포함하여 산출

※ 제외기관

- 치과 병·의원, 한방 병·의원, 조산원, 보건진료소
- 평가대상 기간 동안 폐업한 기관, 의약분업예외기관

다. 대상자

- 평가대상 기간 중에 천식을 주상병 또는 제1부상병으로 영양기관을 이용한 만 15세⁽⁷⁾ 이상 환자로서,
 - 천식약을 사용한 외래 진료가 2회 이상인 환자 또는(or),
 - 전신스테로이드⁽⁸⁾를 사용한 입원 진료가 있고(and), 천식약을 사용한 외래 진료가 있는 환자
 - 사망환자 제외

라. 대상자료

- 천식을 주상병 또는 제1부상병으로 천식 평가대상 약제가 원외 처방된 외래 영양급여비용 청구명세서
 - 보험자 유형: 건강보험, 의료급여, 보훈
 - 청구형태: 정보통신망 또는 전산매체(디스켓 및 CD)
- ※ 대상기간 종료 후 3개월까지('25년 3월) 심사결정이 완료된 청구명세서
- ※ 단, 폐기능검사는 입원명세서 포함

(7) OECD 천식 통계 기준 나이

(8) 경구 스테로이드(Oral Corticosteroid) 또는(or) 주사 스테로이드(Intravenous Corticosteroid)

마. 대상상병

○ 한국표준질병사인분류(Korean Standard Classification of Diseases, KCD) Ver 8.0 기준

| 상병코드 | 상병명 |
|------|--|
| J45 | J45 천식 |
| | J45.0 주로 알레르기성 천식, 알레르기성 기관지염, 천식을 동반한 알레르기비염, 아토피성 천식, 외인성 알레르기 천식, 천식을 동반한 건초열 |
| | J45.00 기침(이)형천식 |
| | J45.01 기타 알레르기천식, 간헐성 및 경증 지속성 |
| | J45.02 기타 알레르기천식, 중등도 지속성 |
| | J45.03 기타 알레르기천식, 중증 지속성 |
| | J45.09 상세불명의 주로 알레르기성 천식 |
| | J45.1 비알레르기천식, 특이체질천식, 내인성 비알레르기천식 |
| | J45.10 운동유발성 천식, 기관지연축 |
| | J45.11 기타 비알레르기천식, 간헐성 및 경증 지속성 |
| | J45.12 기타 비알레르기천식, 중등도 지속성 |
| | J45.13 기타 비알레르기천식, 중증 지속성 |
| | J45.19 상세불명의 비알레르기천식 |
| | J45.8 혼합형 천식, J450 및 J451에 기입된 병태의 합병 |
| | J45.80 직업성 천식 |
| | J45.81 아스피린 과민성 천식 |
| | J45.88 기타 혼합형 천식 |
| | J45.9 상세불명의 천식, 천식성 기관지염, 만기발병천식 |
| J46 | J46 천식 지속상태, 급성 중증 천식 |

바. 대상약제 ※ [부록4] 평가대상 약제 목록 참조

| | 약제 분류 | 비고 |
|---|---|--|
| 1 | 스테로이드(CS, Corticosteroid) | 경구, 주사 흡입 전신 스테로이드 |
| 2 | 류코트리엔조절제(LTRA: Leukotriene Receptor Antagonist) | 경구 |
| 3 | 베타-2 작용제(Beta2-agonists) | 지속성(LABA ¹) 속효성(SABA ²) 경구, 패치, 흡입 |
| 4 | 항콜린제(Anticholinergics) | 흡입 |
| 5 | Xanthine 유도체 | 경구, 주사 |
| 6 | 항IgE 항체 | 주사 |

주 1. Long-Acting Beta2 Agonist, 지속성베타2작용제

2. Short-Acting Beta2 Agonist, 속효성베타2작용제

4 평가기준

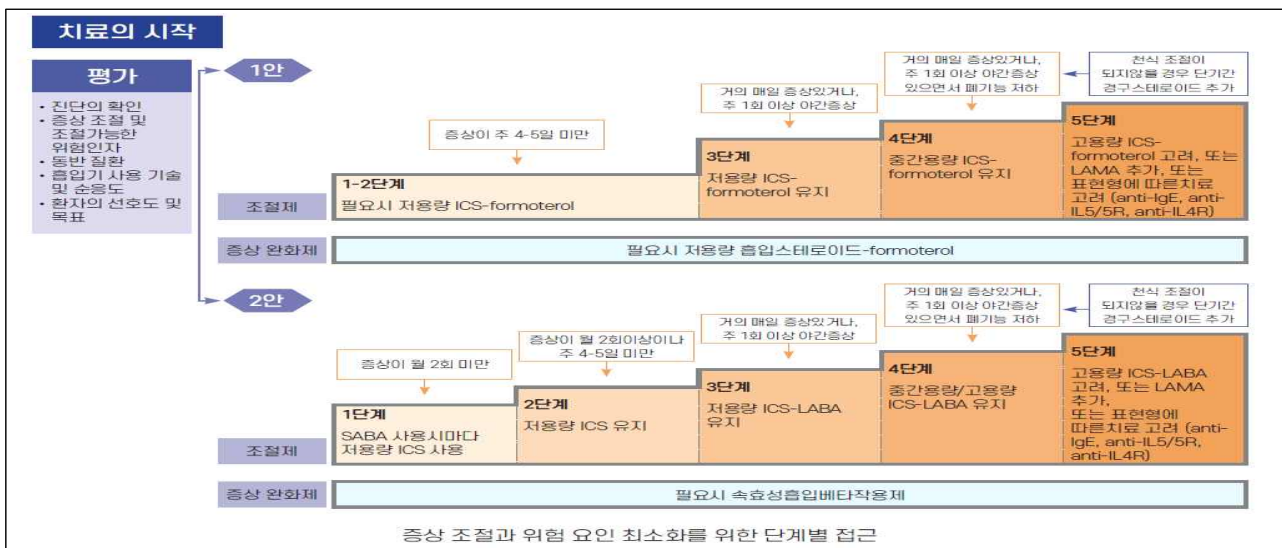
가. 평가기준

○ 평가지표(3개), 모니터링지표(5개) ※ [부록1] 지표 정의 및 산출식 참조

| 평가영역 | | 지표명 | 비고 |
|------------|-------|---|------------|
| 평가지표 | 검사 | 지표1. 폐기능검사 시행률 | 높을수록 좋음 |
| | 치료지속성 | 지표2. 지속방문 환자비율 | |
| | 처방 | 지표3. ICS 처방 환자비율 | |
| 모니터링 지표 | 처방 | 지표4. ICS 처방일수율 | 현황 분석 |
| | 결과 | 지표5. 천식으로 인한 입원경험 환자비율 | |
| | | 지표6. 천식으로 인한 응급실 방문경험 환자비율 | |
| | 처방 | 지표7. ICS 없이 SABA 처방 환자비율 지표8. ICS 없이 OCS 처방 환자비율 | |

- 주 1. ICS: Inhaled Corticosteroid, 흡입스테로이드
 2. SABA: Short-Acting Beta2 Agonist, 속효성베타2작용제
 3. OCS: Oral Corticosteroid, 경구스테로이드

【참고】 2022 천식 진료지침(대한결핵 및 호흡기학회)

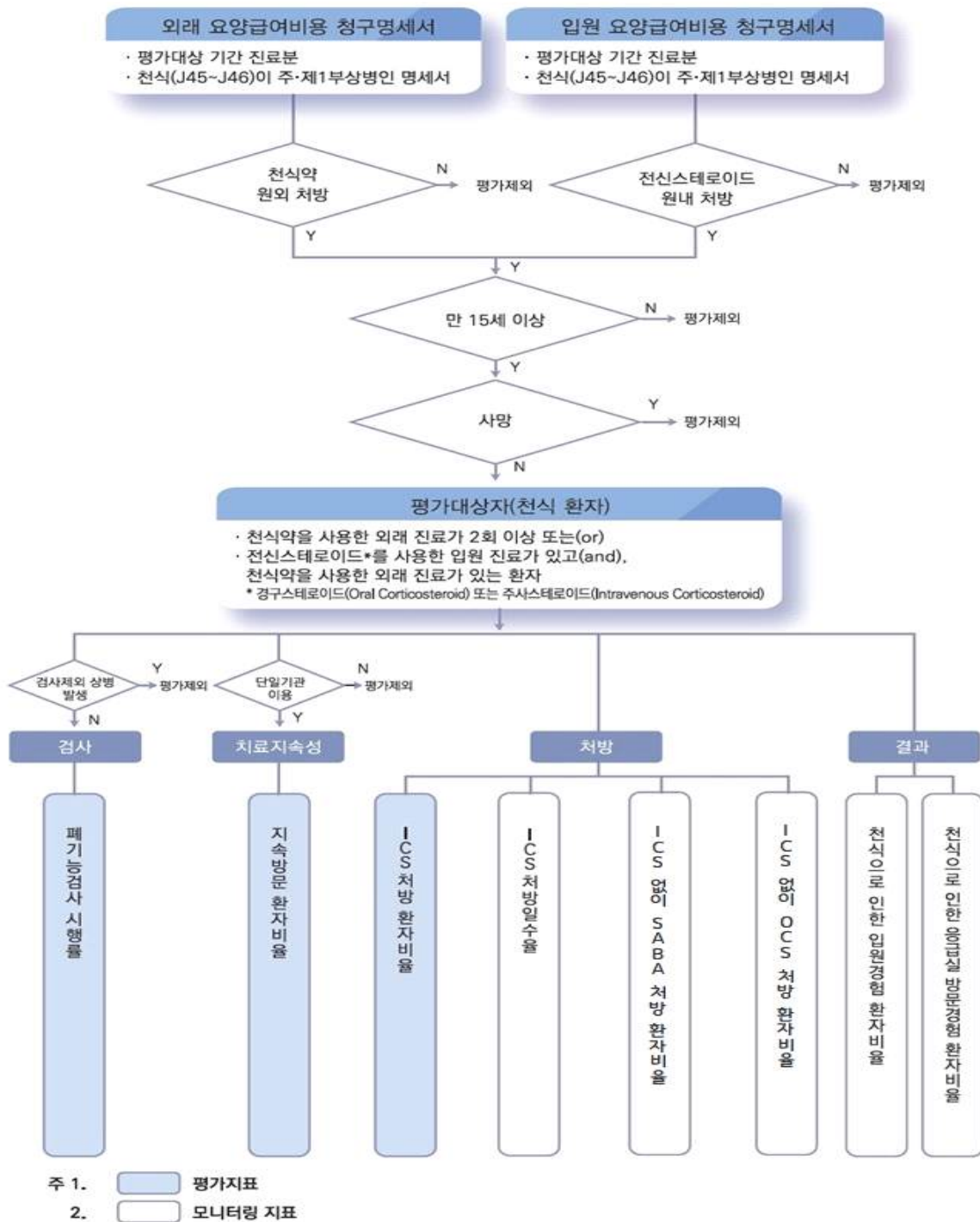


[그림 1] 천식의 약물 사용 단계적 치료

나. 평가방법

- 평가지표별 · 기관별 결과 산출
- 평가지표별 가중치를 적용하여 의원별 종합점수 산출 및 등급화

다. 평가대상 선정 흐름도



- 주 1. 검사 제외상병: 치매, 의식 저하, 마비 등 [부록3] 폐기능검사 제외상병 참조
2. 단일기관 이용: 평가대상 기간 동안 천식 진료를 위해 1개 기관을 이용

[그림 2] 평가대상 선정 흐름도

II 평가대상 현황

1 대상기관

가. 종별 현황

- 평가대상 기관 수는 17,186개소로, 전체 기관의 41.3%임
- 의원 15,473개소(90.0%), 병원 873개소(5.1%), 종합병원 325개소(1.9%)임

[표 1] 종별 평가대상 기관 현황

(단위: 개소, %)

| 구분 | 2023년(10차) | | | 2024년(11차) | | |
|--------|---------------|-----------------|-------------|---------------|-----------------|-------------|
| | 전체 기관 수(A) | 평가대상 기관 수(B) | 비율 (B/A) | 전체 기관 수(C) | 평가대상 기관 수(D) | 비율 (D/C) |
| 전체 | 40,719 | 17,068 (100.0) | 41.9 | 41,650 | 17,186 (100.0) | 41.3 |
| 상급종합병원 | 45 | 45 (0.3) | 100.0 | 47 | 47 (0.3) | 100.0 |
| 종합병원 | 331 | 326 (1.9) | 98.5 | 331 | 325 (1.9) | 98.2 |
| 병원 | 1,403 | 878 (5.1) | 62.6 | 1,412 | 873 (5.1) | 61.8 |
| 요양병원 | 1,649 | 271 (1.6) | 16.4 | 1,605 | 275 (1.6) | 17.1 |
| 의원 | 35,717 | 15,357 (90.0) | 43.0 | 36,685 | 15,473 (90.0) | 42.2 |
| 보건소 | 246 | 109 (0.6) | 44.3 | 245 | 113 (0.7) | 46.1 |
| 보건지소 | 1,313 | 69 (0.4) | 5.3 | 1,309 | 66 (0.4) | 5.0 |
| 보건의료원 | 15 | 13 (0.1) | 86.7 | 16 | 14 (0.1) | 87.5 |

주 1. 전체 기관 수(C): '24년 12월 말 기준 해당 종별의 요양기관 수

2. (): 점유율



[그림 3] 종별 평가대상 기관 현황

나. 환자 수 구간별 기관 수(종별) 현황

- 연간 평가대상 환자 수가 500명 이상 · 100~499명 있는 기관 모두 의원(39.9% · 76.7%)이 가장 많음

[표 2] 환자 수 구간별 기관 수(종별) 현황

(단위: 개소, 명, %)

| 구분 | 평가대상 기관 수 | 환자 구간별 기관 수 | | | | | 평균 진료 환자 수 |
|--------|--------------|---------------|---------------|---------------|-------------------|------------------|---------------|
| | | 1~9명 | 10~49명 | 50~99명 | 100~499명 | 500명 이상 | |
| 전체 | 17,186 | 8,619 (100.0) | 6,220 (100.0) | 1,228 (100.0) | 916 (100.0) | 203 (100.0) | 36.9 |
| 상급종합병원 | 47 | — | — | 1 (0.1) | 3 (0.3) | 43 (21.2) | 1242.4 |
| 종합병원 | 325 | 9 (0.1) | 29 (0.5) | 55 (4.5) | 156 (17.0) | 76 (37.4) | 333.2 |
| 병원 | 873 | 475 (5.5) | 265 (4.3) | 76 (6.2) | 54 (5.9) | 3 (1.5) | 31.0 |
| 요양병원 | 275 | 260 (3.0) | 12 (0.2) | 3 (0.2) | — | — | 3.3 |
| 의원 | 15,473 | 7,693 (89.3) | 5,906 (95.0) | 1090 (88.8) | 703 (76.7) | 81 (39.9) | 28.4 |
| 보건소 | 113 | 110 (1.3) | 3 (0.0) | — | — | — | 2.8 |
| 보건지소 | 66 | 66 (0.8) | — | — | — | — | 1.6 |
| 보건의료원 | 14 | 6 (0.1) | 5 (0.1) | 3 (0.2) | — | — | 27.6 |

주 1. 평균 진료 환자 수: 해당 종별의 평가대상 환자 수/기관 수, 소수 둘째 자리에서 반올림

2. (): 환자 구간별 기관 수/환자 구간별 전체기관 수



[그림 4] 환자 수 구간별 기관(종별) 현황

다. 시도별 평가대상 기관 현황

- (기관 수) 경기가 4,124개소(24.0%)로 가장 많음
- (기관 비율) 충남이 47.0%로 가장 높고, 서울이 33.8%로 가장 낮음

[표 3] 시도별 평가대상 기관 현황

(단위: 개소, %)

| 구분 | | 전체 기관 수(A) | 평가대상 기관 수(B) | 비율(B/A) |
|-----|----|------------|----------------|---------|
| 전체 | | 41,650 | 17,186 (100.0) | 41.3 |
| 서울 | | 10,542 | 3,560 (20.7) | 33.8 |
| 강원 | | 1,024 | 453 (2.6) | 44.2 |
| 경기권 | 인천 | 2,027 | 931 (5.4) | 45.9 |
| | 경기 | 9,242 | 4,124 (24.0) | 44.6 |
| 경상권 | 대구 | 2,257 | 911 (5.3) | 40.4 |
| | 울산 | 738 | 300 (1.7) | 40.7 |
| | 경북 | 1,757 | 795 (4.6) | 45.2 |
| | 부산 | 3,034 | 1,192 (6.9) | 39.3 |
| | 경남 | 2,211 | 1,011 (5.9) | 45.7 |
| 충청권 | 세종 | 249 | 105 (0.6) | 42.2 |
| | 대전 | 1,260 | 532 (3.1) | 42.2 |
| | 충북 | 1,142 | 506 (2.9) | 44.3 |
| | 충남 | 1,448 | 680 (4.0) | 47.0 |
| 전라권 | 광주 | 1,247 | 526 (3.1) | 42.2 |
| | 전북 | 1,543 | 693 (4.0) | 44.9 |
| | 전남 | 1,387 | 638 (3.7) | 46.0 |
| 제주 | | 542 | 229 (1.3) | 42.3 |

주 1. 전체 기관 수: '24년 12월 말 기준 해당 종별의 요양기관 수

2. (): 점유율

2 대상자(천식환자)

가. 종별 현황

- 평가대상 환자 603,283명, 명세서 2,412,141건, 연간 내원 횟수 4.0회임
- 종별 평가대상자는 의원 425,381명(70.5%), 종합병원 107,569명(17.8%), 상급종합병원 58,265명(9.7%)임

[표 4] 종별 평가대상자(환자) 현황

(단위: 명, 건, 회)

| 구분 | 2023년(10차) | | | 2024년(11차) | | |
|--------|-----------------|-------------------|-----------------|-----------------|-------------------|-----------------|
| | 평가대상 환자 수(A) | 명세서 건수(B) | 연간내원 횟수(B/A) | 평가대상 환자 수(C) | 명세서 건수(D) | 연간내원 횟수(D/C) |
| 전체 | 575,177 (100.0) | 2,341,223 (100.0) | 4.1 | 603,283 (100.0) | 2,412,141 (100.0) | 4.0 |
| 상급종합병원 | 60,221 (10.5) | 206,226 (8.8) | 3.4 | 58,265 (9.7) | 199,016 (8.3) | 3.4 |
| 종합병원 | 102,895 (17.9) | 392,790 (16.8) | 3.8 | 107,569 (17.8) | 400,313 (16.6) | 3.7 |
| 병원 | 25,343 (4.4) | 98,839 (4.2) | 3.9 | 26,988 (4.5) | 104,313 (4.3) | 3.9 |
| 요양병원 | 984 (0.2) | 4,921 (0.2) | 5.0 | 919 (0.2) | 4,654 (0.2) | 5.1 |
| 의원 | 401,716 (69.8) | 1,635,271 (69.8) | 4.1 | 425,381 (70.5) | 1,701,005 (70.5) | 4.0 |
| 보건소 | 324 (0.1) | 1,180 (0.1) | 3.6 | 314 (0.1) | 1,110 (0.0) | 3.5 |
| 보건지소 | 115 (0.0) | 457 (0.0) | 4.0 | 104 (0.0) | 402 (0.0) | 3.9 |
| 보건의료원 | 470 (0.1) | 1,539 (0.1) | 3.3 | 387 (0.1) | 1,328 (0.1) | 3.4 |

주 1. 전체 평가대상 환자 수: 요양기관 종별 중복 환자 제외

2. (): 점유율

나. 요양기관 이용 현황

- 전체 평가대상 환자 중 약 52만 6천 명(87.2%)이 1개 기관을 이용함

[표 5] 요양기관 이용 현황

(단위: 명, %)

| 구분 | 2023년(10차) 환자 수 | 2024년(11차) 환자 수 |
|----------|-----------------|-----------------|
| 전체 | 575,177 (100.0) | 603,283 (100.0) |
| 1개 기관 | 498,418 (86.7) | 526,287 (87.2) |
| 2개 기관 | 64,502 (11.2) | 65,260 (10.8) |
| 3개 기관 | 9,907 (1.7) | 9,465 (1.6) |
| 4개 기관 | 1,735 (0.3) | 1,663 (0.3) |
| 5개 기관 이상 | 615 (0.1) | 608 (0.1) |

주. (): 점유율

다. 환자 특성별 현황

- (성별) 남자 254,300명(42.2%), 여자 348,983(57.8%)로 여자가 많음
- (연령) 60~69세 환자가 22.8%로 가장 많음

[표 6] 환자 특성별 현황

(단위: 명, %)

| 구분 | | 2023년(10차) 환자 수 | 2024년(11차) 환자 수 |
|-----|--------|-----------------|-----------------|
| 전체 | | 575,177 (100.0) | 603,283 (100.0) |
| 성별 | 남자 | 245,682 (42.7) | 254,300 (42.2) |
| | 여자 | 329,495 (57.3) | 348,983 (57.8) |
| 연령 | 15~19세 | 21,443 (3.7) | 21,477 (3.6) |
| | 20~29세 | 36,777 (6.4) | 35,576 (5.9) |
| | 30~39세 | 55,020 (9.6) | 58,120 (9.6) |
| | 40~49세 | 73,691 (12.8) | 77,170 (12.8) |
| | 50~59세 | 90,127 (15.7) | 93,803 (15.5) |
| | 60~69세 | 129,479 (22.5) | 137,605 (22.8) |
| | 70~79세 | 103,164 (17.9) | 110,127 (18.3) |
| | 80세 이상 | 65,476 (11.3) | 69,405 (11.5) |
| 보험자 | 건강보험 | 535,773 (93.1) | 562,594 (93.3) |
| | 의료급여 | 39,240 (6.8) | 40,490 (6.7) |
| | 보훈 | 164 (0.0) | 199 (0.0) |

주 1. 평가대상자별로 연령 또는 보험자 유형이 2개 이상인 경우 우선순위 적용(우선순위: 최소나이, 건강보험 > 의료급여 > 보훈)

2. (): 점유율

3

약제 및 진료비

가. 약제 원외처방 현황

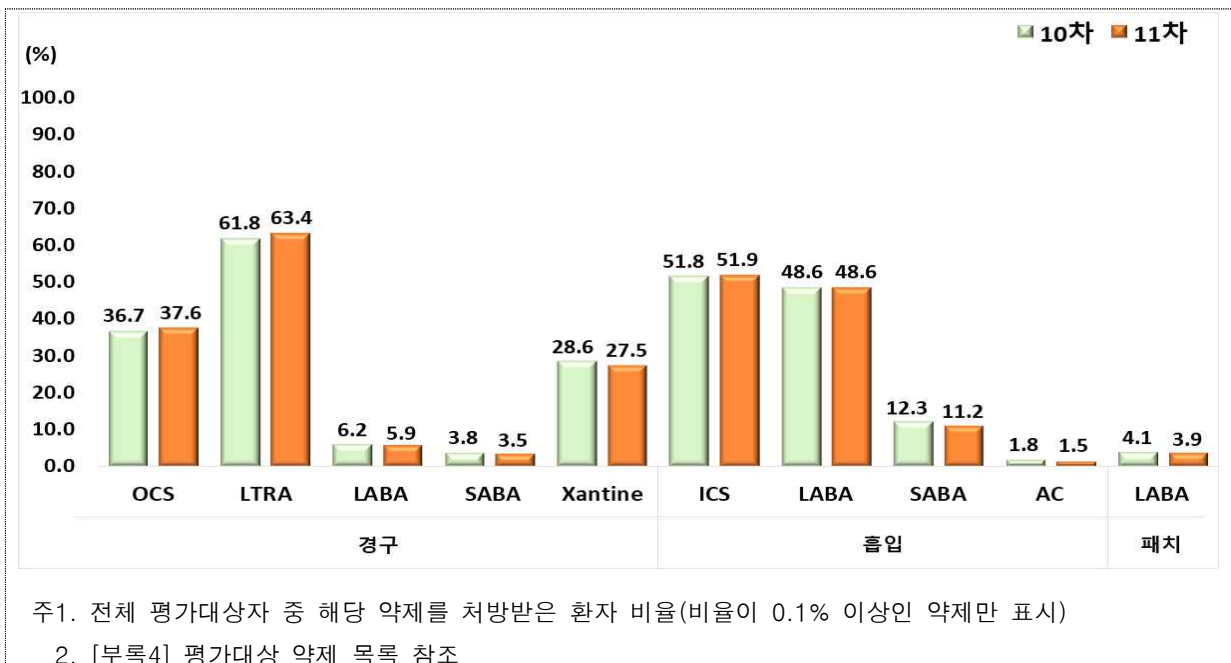
- 단일 투여경로 약제처방 환자 중 경구제만 처방받은 환자가 253,440명(42.0%)으로 가장 많고, 혼합(2개 이상) 투여경로 약제처방 환자 중 경구제, 흡입제를 함께 처방받은 환자가 251,486명(41.7%)으로 가장 많음

[표 7] 천식 원외처방 약제 투여경로별 환자현황

(단위: 명, %)

| 구분 | | | 처방 환자 수 | |
|-----------|----|-----------|-----------------|-----------------|
| | | | 2023년(10차) | 2024년(11차) |
| 평가대상 환자 수 | | | 575,177 (100.0) | 603,283 (100.0) |
| 투여경로 | 단일 | 경구제 | 240,512 (41.8) | 253,440 (42.0) |
| | | 흡입제 | 74,042 (12.9) | 74,821 (12.4) |
| | | 패치제 | 2,506 (0.4) | 2,805 (0.5) |
| | | 주사제 | 2 (0.0) | 0 (0.0) |
| | 혼합 | 경구제 + 흡입제 | 237,287 (41.3) | 251,486 (41.7) |
| | | 경구제 + 패치제 | 12,050 (2.1) | 12,687 (2.1) |
| | | 기타 | 8,778 (1.5) | 8,044 (1.3) |

- (성분군) 경구제 중 LTRA 63.4%, 흡입제 중 스테로이드 51.9%로 가장 많이 처방함



[그림 5] 천식 원외처방 약제 주요성분군 현황

나. 외래 진료비 현황

- 연간 명세서건수는 약 241만 2천 건, 진료비는 약 756억 원임
- 1인당 진료비는 약 12만 5천원으로, 10차 평가 대비 약 7천원 증가함

[표 8] 진료비 현황

(단위: 명, 건, 백만 원, 원)

| 구분 | 2023년(10차) | | | | 2024년(11차) | | | | 인당 진료비 증감 |
|--------|-------------|--------------|------------|--------------------|-------------|--------------|------------|--------------------|-----------------|
| | 환자 수 (A) | 명세서 건수(B) | 진료비 (C) | 인당 진료비 (C/A) | 환자 수 (D) | 명세서 건수(E) | 진료비 (F) | 인당 진료비 (F/D) | |
| 전체 | 575,177 | 2,341,223 | 67,743 | 117,778 | 603,283 | 2,412,141 | 75,663 | 125,418 | +7,640 |
| 상급종합병원 | 60,221 | 206,226 | 12,839 | 213,204 | 58,265 | 199,016 | 14,196 | 243,644 | +30,440 |
| 종합병원 | 102,895 | 392,790 | 16,418 | 159,565 | 107,569 | 400,313 | 17,888 | 166,293 | +6,727 |
| 병원 | 25,343 | 98,839 | 2,939 | 115,988 | 26,988 | 104,313 | 3,439 | 127,427 | +11,439 |
| 요양병원 | 984 | 4,921 | 104 | 105,719 | 919 | 4,654 | 93 | 100,945 | -4,774 |
| 의원 | 401,716 | 1,635,271 | 35,404 | 88,132 | 425,381 | 1,701,005 | 40,011 | 94,060 | +5,928 |
| 보건소 | 324 | 1,180 | 7 | 21,030 | 314 | 1,110 | 7 | 20,996 | -34 |
| 보건지소 | 115 | 457 | 2 | 20,356 | 104 | 402 | 2 | 20,480 | +125 |
| 보건의료원 | 470 | 1,539 | 29 | 60,976 | 387 | 1,328 | 27 | 70,425 | +9,449 |

- 주 1. 전체 평가대상 환자 수: 전체 및 요양기관 종별 중복 환자 제외
 2. 진료비: 명세서건수의 심결 요양급여비용총액(원외처방 약제비 미포함)

Ⅲ 평가결과

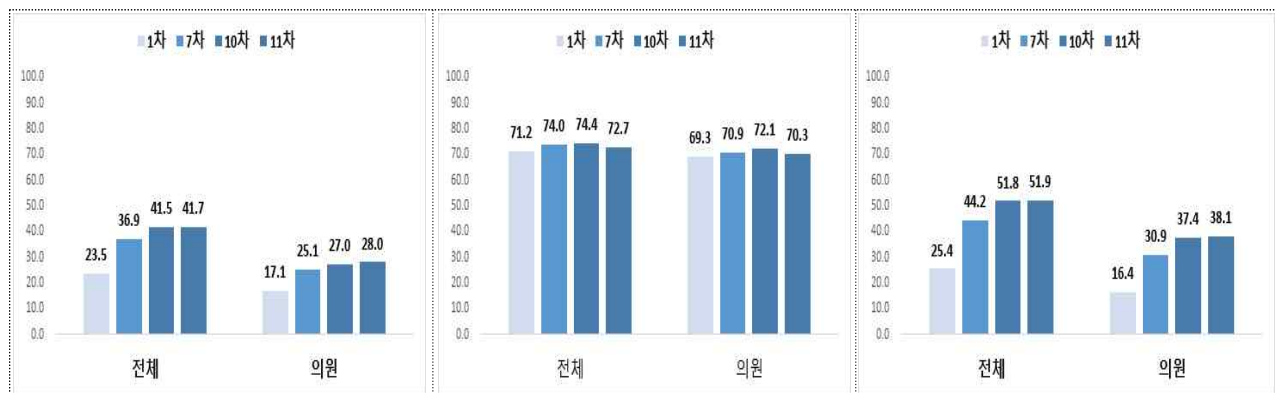
1 평가결과(요약)

- 평가 지표별 결과는 전차 대비 큰 변화는 없음
- '폐기능검사 시행률'과 'ICS 처방 환자비율'은 1차 평가보다 각각 18.2%p, 26.5%p 증가하였으나, 종별 편차는 지속적으로 존재함

(단위: %, %p)

| 구분 | 지표명 | 10차 (2023년) 전체 (A) | [11차 (2024년)] | | | | | 전체 증감 (B-A) |
|-----------------------|-------------------------------|--------------------------|-----------------|------|------|------|------|-------------------|
| | | | 전체 (B) | 상급종합 | 종합병원 | 병원 | 의원 | |
| 평가 지표 (3) | ① 폐기능검사 시행률(▲) | 41.5 | 41.7 | 91.9 | 77.9 | 42.4 | 28.0 | +0.2 |
| | ② 지속방문 환자비율(▲) | 74.4 | 72.7 | 73.8 | 78.4 | 73.2 | 70.3 | -1.7 |
| | ③ ICS 처방 환자비율(▲) | 51.8 | 51.9 | 93.0 | 83.5 | 48.8 | 38.1 | +0.1 |
| 모니 터링 지표 (5) | ④ ICS 처방일수율(▲) - 전체 대상자 | 21.7 | 21.8 | 42.0 | 39.7 | 18.2 | 14.0 | +0.1 |
| | ④ ICS 처방일수율(▲) - 치료지속성 대상자 | 31.2 | 31.1 | 43.9 | 47.1 | 26.8 | 22.3 | -0.1 |
| | ⑤ 천식으로 인한 입원경험 환자비율(▽) | 2.7 | 2.5 | 4.2 | 8.3 | 8.6 | 1.0 | -0.2 |
| | ⑥ 천식으로 인한 응급실 방문경험 환자비율(▽) | 1.6 | 1.4 | 2.7 | 4.8 | 1.8 | 0.7 | -0.2 |
| | ⑦ ICS 없이 SABA 처방 환자비율(▽) | 6.2 | 5.6 | 0.6 | 1.8 | 6.6 | 7.4 | -0.6 |
| | ⑧ ICS 없이 OCS 처방 환자비율(▽) | 19.5 | 19.7 | 1.4 | 4.5 | 18.1 | 26.5 | +0.2 |

주. ▲ 높을수록 좋은 지표, ▽ 낮을수록 좋은 지표



<폐기능검사 시행률>

<지속방문 환자비율>

<ICS 처방 환자비율>

2 평가지표 결과

지표1 폐기능검사 시행률 [높을수록 좋음]

정의

평가대상 기간 동안 폐기능검사를 1회 이상 실시한 천식 환자의 비율
(타 의료기관의 입원 및 외래에서 시행한 검사도 포함하여 산출)

○ 폐기능검사 시행률은 41.7%임

- 상급종합(91.9%) > 종합병원(77.9%) > 병원(42.4%) > 의원(28.0%)

[표 9] 종별 폐기능검사 시행률

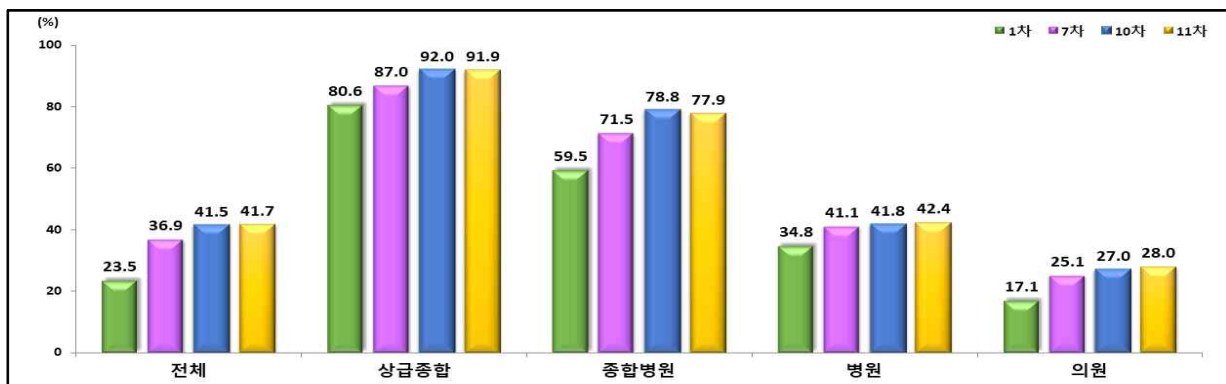
(단위: 명, %, %p)

| 구분 | 2023년(10차) | | | 2024년(11차) | | | 증감 (B-A) |
|--------|------------------|----------|--------|------------------|----------|--------|-------------|
| | 검사 평가 대상 환자 수 | 폐기능검사 시행 | | 검사 평가 대상 환자 수 | 폐기능검사 시행 | | |
| | | 환자 수 | 시행률(A) | | 환자 수 | 시행률(B) | |
| 전체 | 529,947 | 219,892 | 41.5 | 554,612 | 231,097 | 41.7 | +0.2 |
| 상급종합병원 | 54,591 | 50,249 | 92.0 | 52,654 | 48,387 | 91.9 | -0.1 |
| 종합병원 | 90,084 | 70,960 | 78.8 | 93,737 | 73,046 | 77.9 | -0.9 |
| 병원 | 22,459 | 9,391 | 41.8 | 23,899 | 10,131 | 42.4 | +0.6 |
| 요양병원 | 719 | 220 | 30.6 | 633 | 169 | 26.7 | -3.9 |
| 의원 | 376,302 | 101,500 | 27.0 | 397,686 | 111,383 | 28.0 | +1.0 |
| 보건소 | 288 | 48 | 16.7 | 286 | 56 | 19.6 | +2.9 |
| 보건지소 | 98 | 27 | 27.6 | 93 | 26 | 28.0 | +0.4 |
| 보건의료원 | 414 | 78 | 18.8 | 337 | 72 | 21.4 | +2.6 |

주. 검사 평가대상 환자 수: 평가대상 기간 동안 입원 또는 외래에서 폐기능검사 제외상병이 발생하지 않은 환자

○ 주요 종별 폐기능검사 시행률 추이

- 1차 평가 대비 종합병원(18.4%p)이 가장 큰 폭으로 증가



[그림 6] 주요 종별 폐기능검사 시행률 추이

지표2 지속방문 환자비율 [높을수록 좋음]

정의

평가대상 기간 동안 동일 요양기관의 외래를 3회 이상 방문(지속방문)한 천식 환자의 비율

○ 지속방문 환자비율은 72.7%임

- 종합병원(78.4%) > 상급종합(73.8%) > 병원(73.2%) > 의원(70.3%)

[표 10] 종별 지속방문 환자비율

(단위: 명, %, %p)

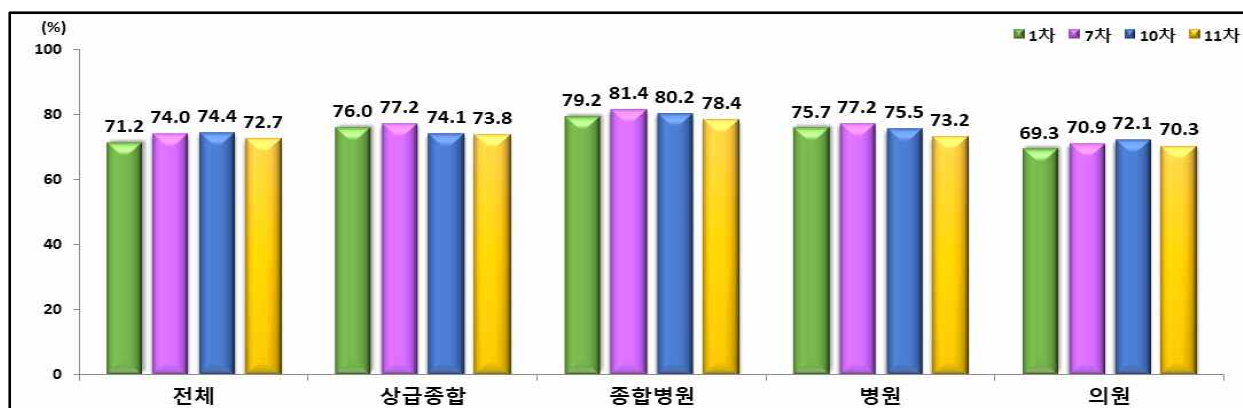
| 구분 | 2023년(10차) | | | 2024년(11차) | | | 증감 (B-A) |
|--------|--------------------|---------|-------|--------------------|---------|-------|-------------|
| | 치료지속성 평가대상 환자 수 | 지속방문 | | 치료지속성 평가대상 환자 수 | 지속방문 | | |
| | | 환자 수 | 비율(A) | | 환자 수 | 비율(B) | |
| 전체 | 231,007 | 171,844 | 74.4 | 247,929 | 180,278 | 72.7 | -1.7 |
| 상급종합병원 | 35,658 | 26,426 | 74.1 | 36,529 | 26,973 | 73.8 | -0.3 |
| 종합병원 | 51,784 | 41,508 | 80.2 | 54,484 | 42,705 | 78.4 | -1.8 |
| 병원 | 9,338 | 7,050 | 75.5 | 9,731 | 7,125 | 73.2 | -2.3 |
| 요양병원 | 346 | 284 | 82.1 | 371 | 282 | 76.0 | -6.1 |
| 의원 | 133,572 | 96,358 | 72.1 | 146,501 | 102,968 | 70.3 | -1.8 |
| 보건소 | 114 | 77 | 67.5 | 112 | 88 | 78.6 | +11.1 |
| 보건지소 | 47 | 37 | 78.7 | 37 | 28 | 75.7 | -3.0 |
| 보건의료원 | 148 | 104 | 70.3 | 164 | 109 | 66.5 | -3.8 |

주 1. 치료지속성 평가대상 환자: 평가대상기간 동안 동일 요양기관에서 진료를 받고, 전 차수 평가 마지막에도 동일 기관을 이용한 평가자

2. 지속방문 환자: 평가대상 기간 동안 동일 요양기관에서 3회 이상 천식 치료를 받은 환자

○ 주요 종별 지속방문 환자비율 추이

- 1차 평가 대비 의원(1.0%p)은 증가했으나, 다른 주요 종별에서는 감소



[그림 7] 주요 종별 지속방문 환자비율 추이

지표3 ICS 처방 환자비율 [높을수록 좋음]

| | |
|----|---|
| 정의 | 평가대상 기간 동안 ICS(흡입스테로이드)를 처방받은 천식 환자의 비율 |
|----|---|

○ ICS 처방 환자비율은 51.9%임

- 상급종합(93.0%) > 종합병원(83.5%) > 병원(48.8%) > 의원(38.1%)

[표 11] 종별 ICS 처방 환자비율

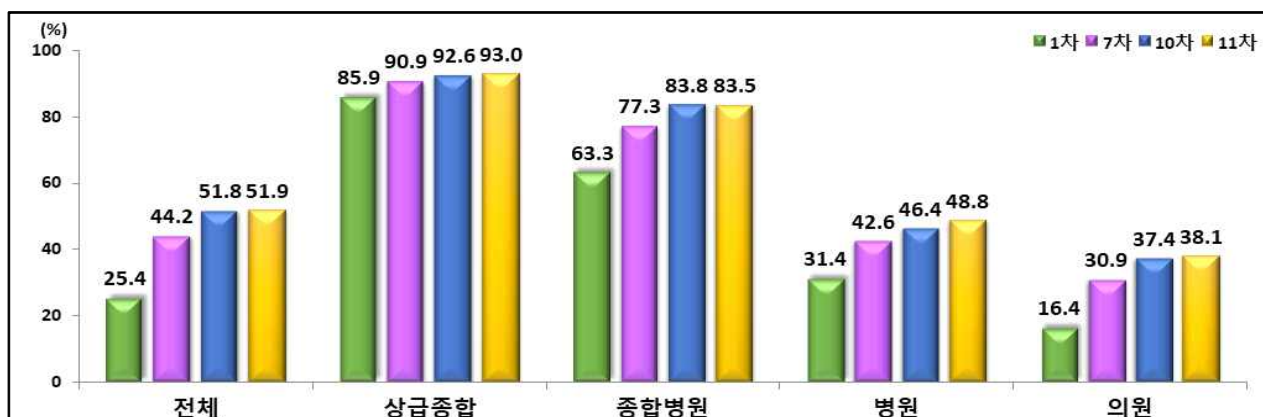
(단위: 명, %, %p)

| 구분 | 2023년(10차) | | | 2024년(11차) | | | 증감 (B-A) |
|--------|--------------|---------|--------|--------------|---------|--------|-------------|
| | 평가대상 환자 수 | ICS 처방 | | 평가대상 환자 수 | ICS 처방 | | |
| | | 환자 수 | 시행률(A) | | 환자 수 | 시행률(B) | |
| 전체 | 575,177 | 297,668 | 51.8 | 603,283 | 313,099 | 51.9 | +0.1 |
| 상급종합병원 | 60,221 | 55,762 | 92.6 | 58,265 | 54,161 | 93.0 | +0.4 |
| 종합병원 | 102,895 | 86,231 | 83.8 | 107,569 | 89,787 | 83.5 | -0.3 |
| 병원 | 25,343 | 11,768 | 46.4 | 26,988 | 13,159 | 48.8 | +2.4 |
| 요양병원 | 984 | 319 | 32.4 | 919 | 282 | 30.7 | -1.7 |
| 의원 | 401,716 | 150,141 | 37.4 | 425,381 | 162,007 | 38.1 | +0.7 |
| 보건소 | 324 | 120 | 37.0 | 314 | 120 | 38.2 | +1.2 |
| 보건지소 | 115 | 44 | 38.3 | 104 | 43 | 41.3 | +3.0 |
| 보건의료원 | 470 | 151 | 32.1 | 387 | 155 | 40.1 | +8.0 |

주. 전체 평가대상 환자 수: 요양기관 종별 중복 환자 제외

○ 주요 종별 ICS 처방 환자비율 추이

- 1차 평가 대비 의원(21.7%p)이 가장 큰 폭으로 증가



[그림 8] 주요 종별 ICS 처방 환자비율 추이

3 모니터링지표 결과

지표4 ICS[흡입스테로이드] 처방일수율 [높을수록 좋음] ※ 6차부터 도입

정의

평가대상 기간 동안 ① 전체 평가대상자, ② 치료지속성 평가대상자가 외래에서 ICS(흡입스테로이드)를 원외 처방받은 일수의 비율

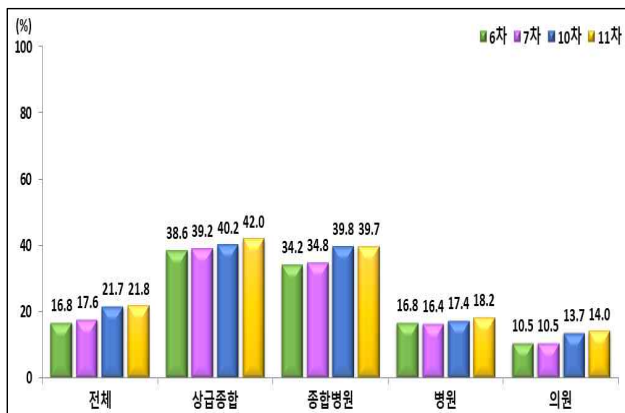
- (전체 평가대상자) ICS 처방일수율은 21.8%임
- (치료지속성 평가대상자) ICS 처방일수율은 31.1%임

[표 12] 종별 ICS 처방일수율

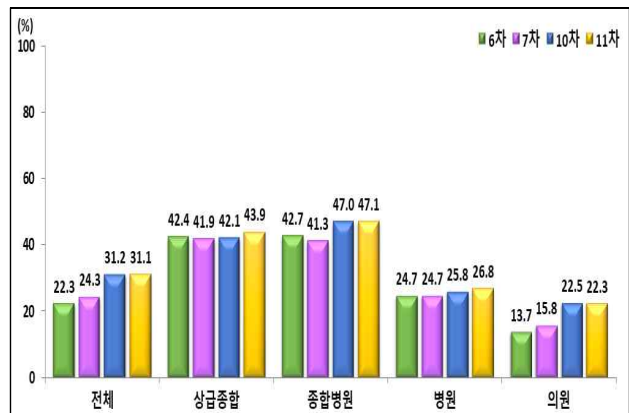
(단위: 명, %, %p)

| 구분 | 전체 평가대상자 | | | | | 치료지속성 평가대상자 | | | | |
|-------|------------|--------------|------------|--------------|--------------|-------------|--------------|------------|--------------|--------------|
| | 2023년(10차) | | 2024년(11차) | | 증감률 (B-A) | 2023년(10차) | | 2024년(11차) | | 증감률 (D-C) |
| | 환자 수 | 처방 일수율(A) | 환자 수 | 처방 일수율(B) | | 환자 수 | 처방 일수율(C) | 환자 수 | 처방 일수율(D) | |
| 전체 | 575,177 | 21.7 | 603,283 | 21.8 | +0.1 | 231,007 | 31.2 | 247,929 | 31.1 | -0.1 |
| 상급종합 | 60,221 | 40.2 | 58,265 | 42.0 | +1.8 | 35,658 | 42.1 | 36,529 | 43.9 | +1.8 |
| 종합병원 | 102,895 | 39.8 | 107,569 | 39.7 | -0.1 | 51,784 | 47.0 | 54,484 | 47.1 | +0.1 |
| 병원 | 25,343 | 17.4 | 26,988 | 18.2 | +0.8 | 9,338 | 25.8 | 9,731 | 26.8 | +1.0 |
| 요양병원 | 984 | 13.8 | 919 | 13.3 | -0.5 | 346 | 22.2 | 371 | 20.2 | -2.0 |
| 의원 | 401,716 | 13.7 | 425,381 | 14.0 | +0.3 | 133,572 | 22.5 | 146,501 | 22.3 | -0.2 |
| 보건소 | 324 | 15.6 | 314 | 17.6 | +2.0 | 114 | 18.3 | 112 | 23.9 | +5.6 |
| 보건지소 | 115 | 19.4 | 104 | 22.9 | +3.5 | 47 | 20.8 | 37 | 22.5 | +1.7 |
| 보건의료원 | 470 | 12.8 | 387 | 18.1 | +5.3 | 148 | 26.0 | 164 | 25.1 | -0.9 |

주. 전체 평가대상 환자 수: 요양기관 종별 중복 환자 제외



<전체 평가대상자>



<치료지속성 평가대상자>

[그림 9] 주요 종별 ICS 처방일수율 추이

지표5

천식으로 인한 입원경험 환자비율 [낮을수록 좋음] ※ 7차부터 도입

정의

평가대상 기간 동안 천식으로 인한 입원을 1회 이상 경험한 천식 환자의 비율 (타 의료기관의 입원도 포함하여 산출)

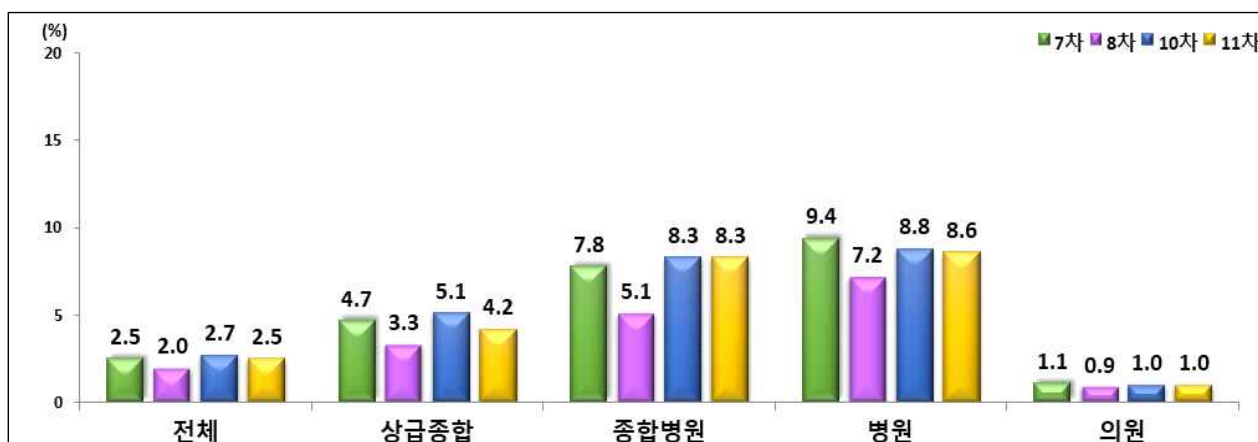
○ 천식으로 인한 입원경험 환자비율은 2.5%임

[표 13] 종별 천식으로 인한 입원경험 환자비율

(단위: 명, %, %p)

| 구분 | 2023년(10차) | | | 2024년(11차) | | | 증감 (B-A) |
|--------|--------------|--------|---------|--------------|--------|---------|-------------|
| | 평가대상 환자 수 | 입원경험 | | 평가대상 환자 수 | 입원경험 | | |
| | | 환자 수 | 환자비율(A) | | 환자 수 | 환자비율(B) | |
| 전체 | 575,177 | 15,262 | 2.7 | 603,283 | 15,370 | 2.5 | -0.2 |
| 상급종합병원 | 60,221 | 3,090 | 5.1 | 58,265 | 2,436 | 4.2 | -0.9 |
| 종합병원 | 102,895 | 8,525 | 8.3 | 107,569 | 8,916 | 8.3 | - |
| 병원 | 25,343 | 2,236 | 8.8 | 26,988 | 2,325 | 8.6 | -0.2 |
| 요양병원 | 984 | 65 | 6.6 | 919 | 73 | 7.9 | +1.3 |
| 의원 | 401,716 | 4,082 | 1.0 | 425,381 | 4,144 | 1.0 | - |
| 보건소 | 324 | 8 | 2.5 | 314 | 5 | 1.6 | -0.9 |
| 보건지소 | 115 | 4 | 3.5 | 104 | 4 | 3.8 | +0.3 |
| 보건의료원 | 470 | 9 | 1.9 | 387 | 6 | 1.6 | -0.3 |

주. 전체 평가대상 환자 수: 요양기관 종별 중복 환자 제외



[그림 10] 주요 종별 천식으로 인한 입원경험 환자비율 추이

지표6

천식으로 인한 응급실 방문경험 환자비율 [낮을수록 좋음] ※ 7차부터 도입

정의

평가대상 기간 동안 천식으로 인한 응급실 방문을 1회 이상 경험한 천식 환자의 비율 (타 의료기관의 응급실 방문도 포함하여 산출)

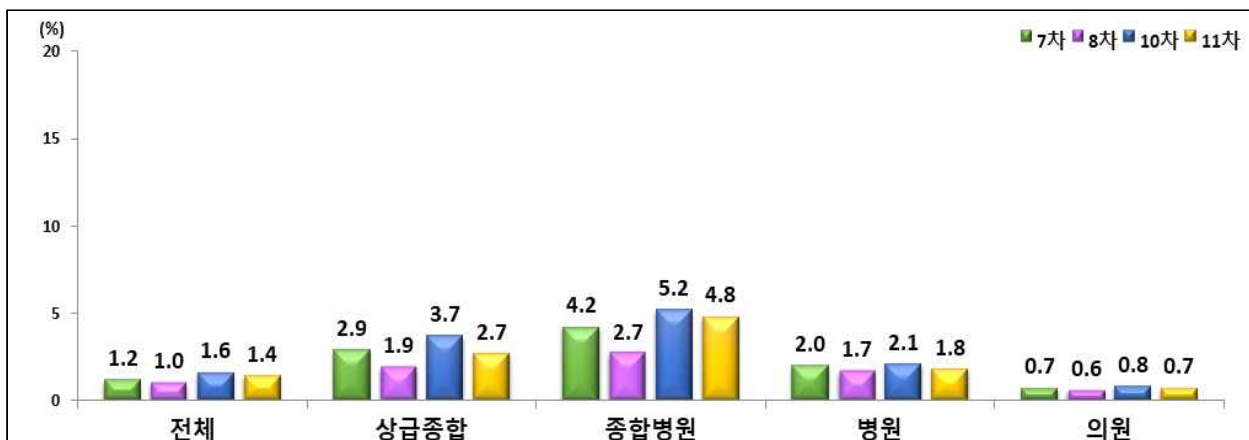
○ 천식으로 인한 응급실 방문경험 환자비율은 1.4%임

[표 14] 종별 천식으로 인한 응급실 방문경험 환자비율

(단위: 명, %, %p)

| 구분 | 2023년(10차) | | | 2024년(11차) | | | 증감 (B-A) |
|--------|--------------|----------|---------|--------------|----------|---------|-------------|
| | 평가대상 환자 수 | 응급실 방문경험 | | 평가대상 환자 수 | 응급실 방문경험 | | |
| | | 환자 수 | 환자비율(A) | | 환자 수 | 환자비율(B) | |
| 전체 | 575,177 | 9,247 | 1.6 | 603,283 | 8,535 | 1.4 | -0.2 |
| 상급종합병원 | 60,221 | 2,224 | 3.7 | 58,265 | 1,594 | 2.7 | -1.0 |
| 종합병원 | 102,895 | 5,304 | 5.2 | 107,569 | 5,173 | 4.8 | -0.4 |
| 병원 | 25,343 | 536 | 2.1 | 26,988 | 475 | 1.8 | -0.3 |
| 요양병원 | 984 | 25 | 2.5 | 919 | 24 | 2.6 | +0.1 |
| 의원 | 401,716 | 3,021 | 0.8 | 425,381 | 2,790 | 0.7 | -0.1 |
| 보건소 | 324 | 7 | 2.2 | 314 | 3 | 1.0 | -1.2 |
| 보건지소 | 115 | 2 | 1.7 | 104 | 3 | 2.9 | +1.2 |
| 보건의료원 | 470 | 9 | 1.9 | 387 | 9 | 2.3 | +0.4 |

주. 전체 평가대상 환자 수: 요양기관 종별 중복 환자 제외



[그림 11] 주요 종별 천식으로 인한 응급실 방문경험 환자비율 추이

지표7

ICS 없이 SABA 처방 환자비율 [낮을수록 좋음]

정의

평가대상 기간 동안 ICS(흡입스테로이드) 없이 SABA(속효성베타2항진제)를 처방받은 천식 환자의 비율

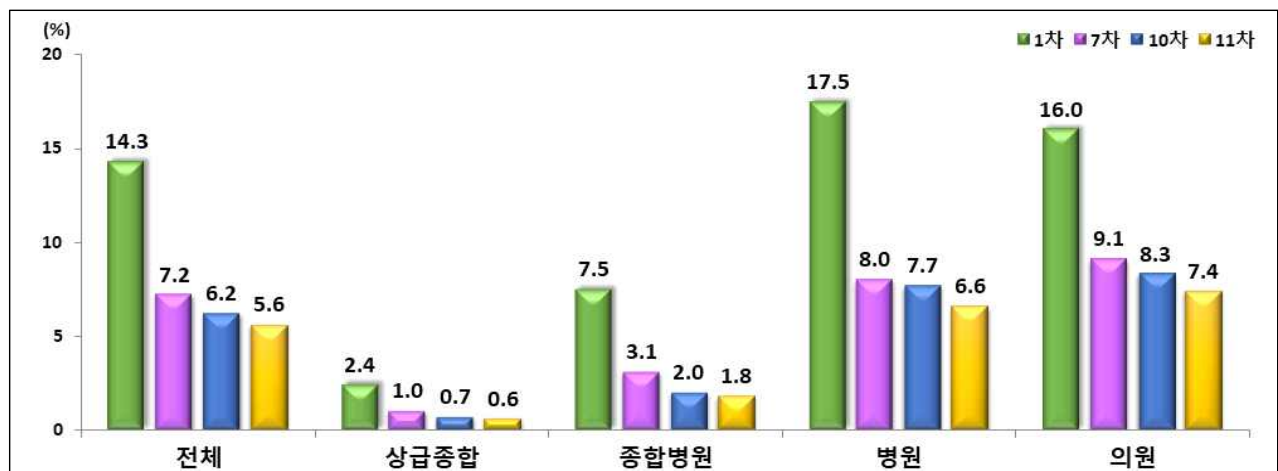
○ ICS 없이 SABA 처방 환자비율은 5.6%임

[표 15] 종별 ICS 없이 SABA 처방 환자비율

(단위: 명, %, %p)

| 구분 | 2023년(10차) | | | 2024년(11차) | | | 증감 (B－A) |
|--------|--------------|----------------|--------|--------------|----------------|--------|-------------|
| | 평가대상 환자 수 | ICS 없이 SABA 처방 | | 평가대상 환자 수 | ICS 없이 SABA 처방 | | |
| | | 환자 수 | 시행률(A) | | 환자 수 | 시행률(B) | |
| 전체 | 575,177 | 35,688 | 6.2 | 603,283 | 33,781 | 5.6 | －0.6 |
| 상급종합병원 | 60,221 | 418 | 0.7 | 58,265 | 377 | 0.6 | －0.1 |
| 종합병원 | 102,895 | 2,064 | 2.0 | 107,569 | 1,962 | 1.8 | －0.2 |
| 병원 | 25,343 | 1,962 | 7.7 | 26,988 | 1,790 | 6.6 | －1.1 |
| 요양병원 | 984 | 119 | 12.1 | 919 | 113 | 12.3 | +0.2 |
| 의원 | 401,716 | 33,456 | 8.3 | 425,381 | 31,627 | 7.4 | －0.9 |
| 보건소 | 324 | 64 | 19.8 | 314 | 45 | 14.3 | －5.5 |
| 보건지소 | 115 | 18 | 15.7 | 104 | 16 | 15.4 | －0.3 |
| 보건의료원 | 470 | 29 | 6.2 | 387 | 28 | 7.2 | +1.0 |

주. 전체 평가대상 환자 수: 요양기관 종별 중복 환자 제외



[그림 12] 주요 종별 ICS 없이 SABA 처방 환자비율 추이

지표8

ICS 없이 OCS 처방 환자비율 [낮을수록 좋음]

정의

평가대상 기간 동안 ICS(흡입스테로이드) 없이 OCS(경구스테로이드)를 처방 받은 천식 환자의 비율

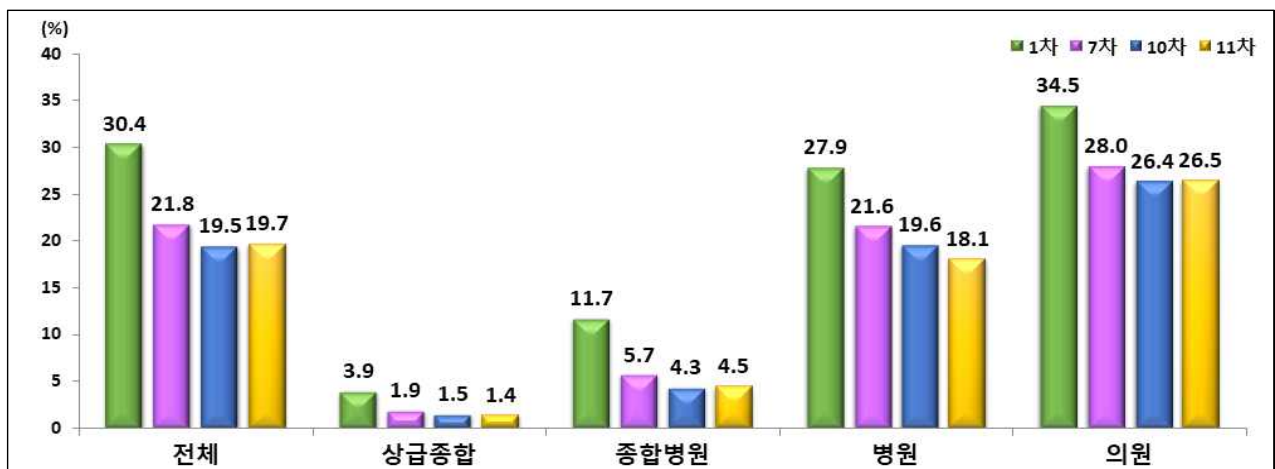
○ ICS 없이 OCS 처방 환자비율은 19.7%임

[표 16] 종별 ICS 없이 OCS 처방 환자비율

(단위: 명, %, %p)

| 구분 | 2023년(10차) | | | 2024년(11차) | | | 증감 (B-A) |
|--------|--------------|---------------|--------|--------------|---------------|--------|-------------|
| | 평가대상 환자 수 | ICS 없이 OCS 처방 | | 평가대상 환자 수 | ICS 없이 OCS 처방 | | |
| | | 환자 수 | 시행률(A) | | 환자 수 | 시행률(B) | |
| 전체 | 575,177 | 112,150 | 19.5 | 603,283 | 119,055 | 19.7 | +0.2 |
| 상급종합병원 | 60,221 | 923 | 1.5 | 58,265 | 830 | 1.4 | -0.1 |
| 종합병원 | 102,895 | 4,419 | 4.3 | 107,569 | 4,882 | 4.5 | +0.2 |
| 병원 | 25,343 | 4,956 | 19.6 | 26,988 | 4,875 | 18.1 | -1.5 |
| 요양병원 | 984 | 281 | 28.6 | 919 | 216 | 23.5 | -5.1 |
| 의원 | 401,716 | 106,083 | 26.4 | 425,381 | 112,853 | 26.5 | +0.1 |
| 보건소 | 324 | 16 | 4.9 | 314 | 15 | 4.8 | -0.1 |
| 보건지소 | 115 | 8 | 7.0 | 104 | 7 | 6.7 | -0.3 |
| 보건의료원 | 470 | 99 | 21.1 | 387 | 55 | 14.2 | -6.9 |

주. 전체 평가대상 환자 수: 요양기관 종별 중복 환자 제외



[그림 13] 주요 종별 ICS 없이 OCS 처방 환자비율 추이

4

종합점수

가. 산출기준 및 방법

- 전식 평가대상자 수 5명 이상 의원 중(and) 평가지표 3개의 결과가 모두 산출되는 의원을 대상으로 종합점수 산출
- 평가지표의 중요도에 따른 가중치를 부여하여 종합점수화

○ 가중치

| 영역 | 지표명 | 가중치 |
|-------|----------------------|-----|
| 검사 | 폐기능검사 시행률 | 30% |
| 치료지속성 | 지속방문 환자비율 | 30% |
| 처방 | 흡입스테로이드(ICS) 처방 환자비율 | 40% |

○ 종합점수 산출식

$$\text{종합점수} = \sum (\text{지표별 결과 값} \times \text{평가지표별 가중치})$$

나. 종합점수 산출대상 현황

- 의원 평가대상 기관 15,473개소 중 9,929개소(64.2%) 산출됨

[표 17] 의원 종합점수 산출대상 현황

(단위: 개소, 명, %)

| 구분 | 평가대상 | | 종합점수 산출 | | 산출비율 | |
|------------|---------|---------|---------|---------|----------|----------|
| | 의원 수(A) | 환자 수(B) | 의원 수(C) | 환자 수(D) | 의원 (C/A) | 환자 (D/B) |
| 2023년(10차) | 15,357 | 401,716 | 9,805 | 384,277 | 63.8 | 95.7 |
| 2024년(11차) | 15,473 | 425,381 | 9,929 | 408,812 | 64.2 | 96.1 |

주. 전체 평가대상 환자 및 종합점수 산출 환자: 타의원 중복 이용 환자 제외

다. 종합점수 평균

- 의원 종합점수 평균은 47.7점으로 10차 대비 0.3점 감소함

[표 18] 의원 종합점수 분포

(단위: 점)

| 구분 | 평균 | 표준편차 | 변동계수 | 최솟값 | Q1 | 중앙값 | Q3 | 최댓값 |
|------------|------|------|------|-----|------|------|------|-------|
| 2023년(10차) | 48.0 | 18.0 | 37.6 | 0.0 | 34.7 | 47.5 | 60.7 | 100.0 |
| 2024년(11차) | 47.7 | 18.2 | 38.2 | 0.0 | 34.3 | 47.3 | 60.8 | 100.0 |

주. 10차 평가부터 의원 종합점수 산출 및 1~5등급 구분

5

평가등급

가. (의원) 평가등급 구분기준

- 65점 이상은 1등급, 65점 미만은 10점 간격으로 2~5등급 부여

| 등급 | 점수 구간 |
|------|---|
| 1등급 | 65점 이상 ~ 100점 |
| 2등급 | 55점 이상 ~ 65점 미만 |
| 3등급 | 45점 이상 ~ 55점 미만 |
| 4등급 | 35점 이상 ~ 45점 미만 |
| 5등급 | 35점 미만 |
| 등급제외 | 평가대상자 수가 5명 미만이거나, 평가지표 3개의 결과가 모두 산출되지 않는 의원 |

나. (의원) 평가등급 분포 현황

- 종합점수 산출대상 9,929개소 중 1등급은 1,759개소(17.7%)임

[표 19] 평가등급 의원 분포

(단위: 개소, %)

| 구분 | 종합점수 산출 의원 수 | 평가등급별 의원 현황 | | | | |
|------------|-----------------|-------------|-------------|-------------|-------------|-------------|
| | | 1등급 | 2등급 | 3등급 | 4등급 | 5등급 |
| 2023년(10차) | 9,805 | 1,802(18.4) | 1,729(17.6) | 1,907(19.4) | 1,895(19.3) | 2,472(25.2) |
| 2024년(11차) | 9,929 | 1,759(17.7) | 1,773(17.9) | 1,885(19.0) | 1,913(19.3) | 2,599(26.2) |

주 1. (): 평가등급별 의원 수/종합점수 산출 의원 수

2. 평가대상 의원 15,473개소 중 등급제외(종합점수 미산출) 5,544개소

다. (의원) 시도별 평가등급 현황

○ 등급산출 기관 수 대비

- 1등급 비율이 높은 지역은 세종(22.0%) > 서울(21.6%) 순임
- 5등급 비율이 높은 지역은 전남(33.5%) > 제주(31.5%) 순임

[표 20] 시도별 평가등급 분포

(단위: 개소, %)

| 구분 | 평가대상 의원 수 | 등급산출 의원 수 | 평가등급별 의원 수 | | | | | 등급제외 의원 수 |
|-----|----------------|-------------------------|---------------|---------------|---------------|---------------|---------------|--------------|
| | | | 1등급 | 2등급 | 3등급 | 4등급 | 5등급 | |
| 전체 | 15,473 (100.0) | 9,929 (64.2) | 1,759 (17.7) | 1,773 (17.9) | 1,885 (19.0) | 1,913 (19.3) | 2,599 (26.2) | 5,544 (35.8) |
| 서울 | 3,359(100.0) | 2,063 (61.4) (100.0) | 446 (21.6) | 390 (18.9) | 392 (19.0) | 346 (16.8) | 489 (23.7) | 1,296 (38.6) |
| 강원 | 384(100.0) | 261 (68.0) (100.0) | 40 (15.3) | 31 (11.9) | 49 (18.8) | 60 (23.0) | 81 (31.0) | 123(32.0) |
| 경기관 | 인천 | 853(100.0) | 100 (18.2) | 99 (18.1) | 109 (19.9) | 120 (21.9) | 120 (21.9) | 305(35.8) |
| | 경기 | 3,780(100.0) | 459 (18.7) | 483 (19.7) | 454 (18.5) | 428 (17.4) | 633 (25.8) | 1,323(35.0) |
| 경상권 | 대구 | 818(100.0) | 99 (19.0) | 98 (18.8) | 110 (21.1) | 100 (19.2) | 115 (22.0) | 296(36.2) |
| | 울산 | 258(100.0) | 19 (10.6) | 33 (18.4) | 28 (15.6) | 52 (29.1) | 47 (26.3) | 79(30.6) |
| | 경북 | 695(100.0) | 75 (16.6) | 69 (15.3) | 90 (19.9) | 103 (22.8) | 115 (25.4) | 243(35.0) |
| | 부산 | 1,048(100.0) | 116 (17.4) | 119 (17.9) | 127 (19.1) | 109 (16.4) | 195 (29.3) | 382(36.5) |
| | 경남 | 854(100.0) | 86 (15.2) | 94 (16.6) | 105 (18.6) | 114 (20.2) | 166 (29.4) | 289(33.8) |
| 충청권 | 세종 | 101(100.0) | 13 (22.0) | 9 (15.3) | 13 (22.0) | 12 (20.3) | 12 (20.3) | 42(41.6) |
| | 대전 | 483(100.0) | 46 (15.9) | 59 (20.4) | 56 (19.4) | 56 (19.4) | 72 (24.9) | 194(40.2) |
| | 충북 | 457(100.0) | 47 (15.7) | 52 (17.3) | 49 (16.3) | 68 (22.7) | 84 (28.0) | 157(34.4) |
| | 충남 | 607(100.0) | 60 (14.4) | 74 (17.8) | 83 (20.0) | 79 (19.0) | 120 (28.8) | 191(31.5) |
| 전라권 | 광주 | 442(100.0) | 55 (19.0) | 45 (15.6) | 54 (18.7) | 54 (18.7) | 81 (28.0) | 153(34.6) |
| | 전북 | 601(100.0) | 48 (11.9) | 63 (15.7) | 79 (19.7) | 95 (23.6) | 117 (29.1) | 199(33.1) |
| | 전남 | 518(100.0) | 30 (8.9) | 41 (12.2) | 63 (18.7) | 90 (26.7) | 113 (33.5) | 181(34.9) |
| 제주 | 215(100.0) | 124 (57.7) (100.0) | 20 (16.1) | 14 (11.3) | 24 (19.4) | 27 (21.8) | 39 (31.5) | 91(42.3) |

Ⅳ 평가결과 공개

1 평가결과 공개

가. 국민 대상

- (목적) 국민의 의료이용 선택권 보장
- (방법) 누리집, 모바일 앱을 통한 평가결과 공개
 - * 누리집: www.hira.or.kr, <https://khqa.kr>(병원평가통합포털)
 - 모바일 앱: 건강e음, 병원평가
- (내용) - 평가대상 의원별 평가등급(1~5등급, 등급제외) 및 지표결과, 의원 평균 지표 결과
 - 적정성 평가보고서

나. 요양기관 대상

- (대상) 전체 평가대상 기관(17,186개소)
- (방법) 서면통보서 발송 및 e-평가시스템을 통해 안내
 - 해당기관 평가결과와 전체 및 종별 평균 등 비교 정보 제공
 - * e-평가시스템(<https://aq.hira.or.kr>) > 평가결과 > 적정성 평가 > 평가결과 통보서
 - * 전산통보 신청 기관에 한해서만 조회·출력 가능
- (내용) - 의원: 기관별 지표결과, 종합점수, 평가등급, 전체 평균 지표 결과, 평균 종합점수
 - 의원 외: 기관별 지표결과, 전체·동일종별 평균 지표결과

가. 정부·유관 단체 및 관련 부서 제공

- 정부 정책 기초자료 활용을 위한 평가결과 자료 제공
- 관련 학회·협회 등에 평가 자료를 제공하여 자율적인 질 향상 유도
- 의료 질 평가 지원금 연계를 통하여 자율적인 질 향상 유도
- 본·지원 관련 업무 부서에 평가결과 제공
- 분석심사 질 영역에 연계·활용 계획

나. 질 향상 지원 사업

- 평가결과 하위 기관 통합 질 향상 지원 활동
- 천식 대국민 홍보 활동(학회주관 ‘폐의 날’ 행사 지원)
- 만성 호흡기 질환(천식·COPD) 포스터, 리플릿 등 홍보물 지속적 배포

다. 우수기관 선정증서 제공

- ‘1등급 의원’에 선정증서 제공으로 일차의료 활성화 및 자율적인 질 향상 유도

1

평가 내용

가. 평가대상

- (대상기간) 2026년 1월~12월(12개월) 진료분
- (대상기관) 천식(J45~J46)를 주상병 또는 제1부상병으로 외래 요양급여비용 청구가 발생한 요양기관
 - 상급종합병원, 종합병원, 병원, 의원, 요양병원(정신병원), 보건소, 보건지소, 보건의료원
- (대상환자) 평가대상 기간 중 천식을 주상병 또는 제1부상병으로 요양기관을 이용한 만 15세 이상⁽⁹⁾ 환자로서,
 - 천식약을 사용한 외래 진료가 2회 이상 또는(or),
 - 전신스테로이드⁽¹⁰⁾를 사용한 입원 진료가 있고(and), 천식약을 사용한 외래 진료가 있는 환자

나. 평가기준 ※ [부록1] 지표 정의 및 산출식 참조

| 평가영역 | | 지표명 | 비고 |
|------------|-------|----------------------------|------------|
| 평가 지표 | 검사 | 지표1. 폐기능검사 시행률 | 높을수록 좋음 |
| | 치료지속성 | 지표2. 지속방문 환자비율 | |
| | 처방 | 지표3. ICS 처방 환자비율 | |
| 모니터링 지표 | 처방 | 지표4. ICS 처방일수율 | 현황분석 |
| | 결과 | 지표5. 천식으로 인한 입원경험 환자비율 | |
| | | 지표6. 천식으로 인한 응급실 방문경험 환자비율 | |
| | 처방 | 지표7. ICS 없이 SABA 처방 환자비율 | |
| | | 지표8. ICS 없이 OCS 처방 환자비율 | |

주 1. ICS: Inhaled Corticosteroid, 흡입스테로이드

2. SABA: Short - Acting Beta₂ Agonist, 속효성베타2작용제

3 OCS: Oral Corticosteroids, 경구스테로이드

(9) OECD 천식 통계 기준 나이

(10) 경구스테로이드(Oral Corticosteroid) 또는(or) 주사스테로이드(Intravenous Corticosteroid)

다. 평가자료

○ 요양급여비용 청구자료

- 천식을 주상병 또는 제1부상병으로 천식 평가대상 약제가 원외 처방된 외래 요양급여비용 청구명세서
 - 보험자 유형: 건강보험, 의료급여, 보훈
 - 청구형태: 정보통신망 또는 전산매체
- * 대상기간 종료 후 3개월(추진여건에 따라 변경될 수 있음)까지 심사결정이 완료된 청구명세서
- * 단, 폐기능검사는 입원명세서 포함

라. 평가방법

○ 평가지표별 · 기관별 결과 산출

- 평가지표별 가중치를 적용하여 의원 종합점수 산출 및 등급화

마. 종합점수 및 평가등급

- 평가대상자수 5명 이상이면서(and) 평가지표 3개의 결과가 모두 산출되는 의원을 대상으로 종합점수 산출
 - (평가지표) 폐기능검사 시행률, 지속방문 환자비율, ICS 처방 환자비율
 - (등급제외) 평가대상자 5명 미만 또는 평가지표 3개가 모두 산출되지 않는 의원은 종합점수 산출에서 제외
- 평가지표의 중요도에 따른 가중치를 부여하여 종합화
 - 지표별 가중치

| 영역 | 지표명 | 가중치(%) |
|-------|-------------|--------|
| 검사 | 폐기능검사 시행률 | 30 |
| 치료지속성 | 지속방문 환자비율 | 30 |
| 처방 | ICS 처방 환자비율 | 40 |

- 종합점수 산출식

| | | |
|------|---|---|
| 종합점수 | = | $\sum(\text{지표별 결과 값} \times \text{평가지표별 가중치})$ |
|------|---|---|

○ 평가등급 구분기준

| 등급 | 점수 구간 |
|-----|-----------------|
| 1등급 | 65점 이상 ~ 100점 |
| 2등급 | 55점 이상 ~ 65점 미만 |
| 3등급 | 45점 이상 ~ 55점 미만 |
| 4등급 | 35점 이상 ~ 45점 미만 |
| 5등급 | 35점 미만 |

주. 종합점수 미산출 의원은 “등급제외” 로 구분

2 평가결과 공개

가. 공개대상

- 국민, 평가대상기관

나. 공개내용

- 국민
 - 평가대상 의원별 평가등급(1~5등급, 등급제외) 및 지표결과, 의원 평균 지표결과
 - 적정성 평가보고서
- 요양기관
 - 의원: 기관별 지표결과, 종합점수, 평가등급,
전체 평균 지표 결과, 평균 종합점수
 - 의원 외: 기관별 지표결과, 전체·동일종별 평균 지표결과

다. 공개방법

- (국민) 누리집, 모바일 앱을 통한 평가결과 공개
 - * 누리집: www.hira.or.kr, <https://khqa.kr>(병원평가통합포털)
 - 모바일 앱: 건강e음, 병원평가
- (요양기관) 서면 통보서 발송 및 e-평가시스템을 통해 안내
 - 해당기관 평가결과와 전체 및 종별 평균 등 비교 정보 제공
 - * e-평가시스템(<https://aq.hira.or.kr>) > 평가결과 > 적정성 평가 > 평가결과 통보서

라. 평가결과 활용

- 정부·유관 단체 및 관련 부서 제공
 - 정부 정책 기초자료 활용을 위한 평가결과 자료 제공
 - 관련 학회·협회 등에 평가 자료를 제공하여 자율적인 질 향상 유도
 - 의료 질 평가 지원금 연계를 통하여 자율적인 질 향상 유도
 - 본·지원 관련 업무 부서에 평가결과 제공
 - 분석심사 질 영역에 연계·활용 계획
- 질 향상 지원 사업
 - 평가결과 하위 기관 통합 질 향상 지원 활동
 - 천식 대국민 홍보 활동(학회주관 ‘폐의 날’ 행사 지원)
 - 만성 호흡기 질환(천식·COPD) 포스터, 리플릿 등 홍보물 지속적 배포
- 우수기관 선정증서 제공
 - ‘1등급 의원’에 선정증서 제공으로 일차의료 활성화 및 자율적인 질 향상 유도

부록1 지표 정의 및 산출식

◆ [평가대상자(천식환자)] 정의

- 평가대상 기간 동안 천식(J45, J46)을 주상병 또는 제1부상병으로 요양기관을 이용한 만 15세 이상 환자로서,
 - 천식약을 사용한 외래 진료가 2회 이상인 환자 또는(or),
 - 전신스테로이드를 사용한 입원 진료와 있고(and), 천식약을 사용한 외래 진료와 있는 환자

지 표 1 폐기능검사 시행률

| | |
|------|---|
| 정의 | 평가대상 기간 동안 폐기능검사를 1회 이상 시행한 천식환자의 비율 |
| 산출식 | $\frac{\text{폐기능검사 시행 환자 수}}{\text{검사 평가대상자 수}} \times 100$ |
| 분자 | <ul style="list-style-type: none"> ○ 폐기능검사 시행 환자: 평가대상 기간 중 폐기능검사*를 1회 이상 시행한 환자 – 타 의료기관의 입원 및 외래에서 시행한 검사도 포함하여 산출 * [부록2] 폐기능검사 해당 수가코드 참고 |
| 분모 | <ul style="list-style-type: none"> ○ 검사 평가대상자: [평가대상자(천식환자)] 중 제외기준 적용된 환자 – 제외기준: 치매, 의식저하, 마비 등 폐기능검사 제외상병*이 발생한 환자 · 사망환자 * [부록3] 폐기능검사 제외상병 참고 |
| 산출근거 | 천식이 진단이 된 경우 향후 위험성의 가장 유용한 지표는 폐기능으로, 진단 당시뿐만 아니라, 치료 이후 3~6개월, 그리고 추적 중에 주기적으로 폐기능의 평가가 필요하다. (2022 천식진료지침) |

지 표 2 지속방문 환자비율

| | |
|------|---|
| 정의 | 평가대상 기간 동안 동일 요양기관 외래를 3회 이상 방문한 천식환자의 비율 |
| 산출식 | $\frac{\text{지속방문 환자 수}}{\text{치료지속성 평가대상자 수}} \times 100$ |
| 분자 | <ul style="list-style-type: none"> ○ 지속방문 환자: 동일 요양기관의 외래를 3회 이상 방문한 천식환자 – 방문기준: 천식을 주 또는 제1부상병으로, 천식약을 원외처방한 외래명세서가 있는 경우 |
| 분모 | <ul style="list-style-type: none"> ○ 치료지속성 평가대상자: [평가대상자(천식환자)] 중 평가대상 기간 동안 동일한 요양기관에서 외래 진료를 받고, 전년도 마지막에도 동일 기관에서 외래 진료를 받은 환자 – 제외기준: 평가대상 기간 동안 여러 개의 요양기관 외래를 이용한 환자 · 사망환자 |
| 산출근거 | 천식 환자는 증상 조절, 위험 인자, 그리고 급성악화를 감시하고 치료 변경에 따른 반응을 확인하기 위하여 규칙적으로 점검을 받아야 한다. (2022 천식진료지침) |

| 지 표 3 ICS(흡입스테로이드) 처방 환자비율 | |
|----------------------------|---|
| 정의 | 평가대상 기간 동안 ICS(흡입스테로이드)를 처방받은 천식환자의 비율 |
| 산출식 | $\frac{\text{ICS(흡입스테로이드) 처방 환자 수}}{\text{평가대상자 수}} \times 100$ |
| 분자 | ICS(흡입스테로이드)처방 환자: 평가대상 기간 동안 외래에서 ICS(흡입스테로이드)를 1회 이상 원외 처방받은 환자 |
| 분모 | ○ [평가대상자(천식환자)] - 제외기준: 사망환자 |
| 산출근거 | 흡입스테로이드는 천식 조절상태를 유지하는데 가장 효과적인 예방약물로 가능한 모든 천식 환자에서 사용해야 한다. (2022 천식진료지침) |

| 지 표 4 ICS(흡입스테로이드) 처방일수율 [모니터링 지표] | |
|------------------------------------|---|
| 정의 | 평가대상 기간 동안 ① 전체 평가대상자, ② 치료지속성 평가대상자가 외래에서 ICS를 원외 처방받은 일수의 비율 |
| 산출식 | $\frac{\text{평가대상자별 ICS 처방일수의 합}}{\text{평가대상자 수} \times \text{평가대상 기간 총 일수(365일)}} \times 100$ |
| 분자 | ○ 평가대상 기간 동안 외래에서 ICS를 원외 처방받은 일수 - 타 의료기관의 처방도 포함하여 산출 - 제외기준: 입원 및 원내 처방 |
| 분모 | ○ [평가대상자(천식환자)] · 치료지속성 평가대상자 각각 산출 - 제외기준: 사망환자 * 치료지속성 평가대상자 [지표2] 참고 |
| 산출근거 | 흡입스테로이드는 천식 조절상태를 유지하는데 가장 효과적인 예방약물로 가능한 모든 천식 환자에서 사용해야 한다. 규칙적으로 매일 저용량 흡입스테로이드를 사용하는 것은 천식 증상을 줄이고 천식과 관련된 급성악화, 입원, 사망의 위험성을 줄인다. 모든 천식 환자에게 흡입제 교육을 시행하고, 증상이 간헐적이더라도 조절제를 잘 유지하도록 격려하고, 천식에 대한 자가관리를 교육한다. (2022 천식진료지침) |

| 지 표 5 천식으로 인한 입원경험 환자비율 [모니터링 지표] | |
|-----------------------------------|--|
| 정의 | 평가대상 기간 동안 천식으로 인한 입원을 1회 이상 경험한 천식 환자의 비율 |
| 산출식 | $\frac{\text{천식으로 인한 입원경험이 있는 환자 수}}{\text{평가대상자 수}} \times 100$ |
| 분자 | <ul style="list-style-type: none"> ○ 평가대상 기간 동안 천식으로 인한 입원을 경험한 환자 – 천식으로 인한 입원: 천식(J45~J46)을 주 또는 제1부상병으로 천식약을 원내 처방한 입원명세서가 있는 경우 – 타 의료기관의 입원도 포함하여 산출 |
| 분모 | <ul style="list-style-type: none"> ○ [평가대상자(천식환자)] – 제외기준: 사망환자 |
| 산출근거 | <p>천식은 유병률이 높고 직·간접 의료비용으로 인한 개인적, 사회적 부담이 크다. 특히 천식 의료비용은 환자의 천식 조절 정도와 급성 악화 유무에 의해 좌우되며, 응급치료는 정기적인 일반치료에 비해 비용이 많이 들며, 중증 급성악화는 생명을 위협하는 상황으로 즉각적이고 효과적인 치료가 이루어져야하며 일차 치료는 주로 응급실에서 이루어진다. 천식의 악화 또는 사망과 관련된 예측인자로는 ‘폐기능 저하 정도, 최근 1년간 2회 이상의 응급실 방문 혹은 입원, 최근 5년 사이의 중환자실 치료, 우울증, 스트레스 등의 정신 사회적인 요인, 낮은 치료 순응도, 여성, 현재 흡연’ 이 악화 혹은 사망과 관련된 위험인자로 알려져 있다. (2022 천식진료지침)</p> |

| 지 표 6 천식으로 인한 응급실 방문경험 환자비율 [모니터링 지표] | |
|---------------------------------------|---|
| 정의 | 평가대상 기간 동안 천식으로 인한 응급실 방문을 1회 이상 경험한 천식 환자의 비율 |
| 산출식 | $\frac{\text{천식으로 인한 응급실 방문경험이 있는 환자 수}}{\text{평가대상자 수}} \times 100$ |
| 분자 | <ul style="list-style-type: none"> ○ 평가대상 기간 동안 천식으로 인한 응급실 방문을 경험한 환자 – 천식으로 인한 응급실 방문: 천식(J45~J46)을 주 또는 제1부상병으로 천식약을 원내·원외 처방한 응급실 외래 또는 입원명세서(응급의료관리료 발생 건)가 있는 경우 – 타 의료기관의 응급실 방문도 포함하여 산출 |
| 분모 | <ul style="list-style-type: none"> ○ [평가대상자(천식환자)] – 제외기준: 사망환자 |
| 산출근거 | 천식으로 인한 입원경험 환자비율의 산출근거와 동일 |

| 지 표 7 ICS 없이 SABA 처방 환자비율 [모니터링 지표] | |
|-------------------------------------|--|
| 정의 | 평가대상 기간 동안 ICS(흡입스테로이드) 없이 SABA(속효성베타2항진제)를 처방받은 천식환자의 비율 |
| 산출식 | $\frac{\text{ICS 없이 SABA 처방 환자 수}}{\text{평가대상자 수}} \times 100$ |
| 분자 | ICS 없이 SABA처방 환자: 평가대상 기간 동안 SABA를 처방받고, ICS는 한 번도 처방받지 않은 환자 |
| 분모 | ○ [평가대상자(천식환자)] － 제외기준: 사망환자 |
| 산출근거 | 흡입속효성베타작용제는 필요할 때만 가장 최소 용량과 빈도로 사용하여야 하며, 매일 규칙적으로 사용하는 방법은 추천되지 않는다. 치료 효과를 높이기 위하여, 규칙적인 조절제 치료는 천식 진단 후 가능한 즉시 시작해야 하며, 천식 환자에서 저용량 흡입스테로이드의 조기 시작은 2~4년 이상 증상이 지속된 후 시작한 경우보다 폐기능을 향상시킨다. (2022 천식진료지침) |

| 지 표 8 ICS 없이 OCS 처방 환자비율 [모니터링 지표] | |
|------------------------------------|---|
| 정의 | 평가대상 기간 동안 ICS(흡입스테로이드) 없이 OCS(경구 스테로이드)를 처방받은 천식환자의 비율 |
| 산출식 | $\frac{\text{ICS 없이 OCS 처방 환자 수}}{\text{평가대상자 수}} \times 100$ |
| 분자 | ICS 없이 OCS 처방 환자: 평가대상 기간 동안 OCS를 처방받고, ICS는 한 번도 처방받지 않은 환자 |
| 분모 | ○ [평가대상자(천식환자)] － 제외기준: 사망환자 |
| 산출근거 | 천식의 초기 증상이 중증의 조절 안 되는 상태이거나 급성악화인 경우, 중간용량 ICS/formoterol 유지 및 완화요법을 하며 단기간 경구스테로이드 투여가 필요할 수도 있다. 흡입스테로이드는 전반적인 천식 조절에 가장 효과적인 약물로 가능한 모든 천식환자에서 사용할 것을 권고한다. (2022 천식진료지침) |

부록2 폐기능검사 해당 수가코드

| 평가항목 | 수가코드 | 수 가 명 칭 |
|------|-------|-----------------------------|
| 천식 | F6001 | 기본폐기능검사 [기류용적폐검사를 하지 않는 경우] |
| | F6002 | 기류용적폐곡선 [기본폐기능검사 포함] |
| | F6012 | 운동부하 심폐기능검사 |
| | F6013 | 간이 호흡기능검사를 실시한 경우 |
| | FX661 | 최고호기유량측정(휴대용) [1일당] |
| | E7122 | 기관지유발시험(특이적, 항원별) |
| | E7123 | 기관지유발시험(기도가역성 검사) |
| | E7128 | 기관지유발시험(비특이적, 만니톨) |
| | E7119 | 기관지유발시험(비특이적, 메타콜린 이용) |
| | E7129 | 기관지유발시험(비특이적) |
| | E7110 | 운동유발시험 |

부록3 폐기능검사 제외상병

가. 치매 (총 38개 코드)

| 상병코드 | 상병명 |
|-------|------------------------------------|
| A504 | 연소성 파비성 치매 |
| B220 | 인체면역결핍바이러스치매 |
| F00 | 알츠하이머병에서의 치매 |
| F000 | 조기발병 알츠하이머병에서의 치매 |
| F001 | 만기발병 알츠하이머병에서의 치매 |
| F002 | 비정형 또는 혼합형 알츠하이머병에서의 치매 |
| F009 | 상세불명의 알츠하이머병에서의 치매 |
| F01 | 혈관성 치매 |
| F010 | 급성 발병의 혈관성 치매 |
| F011 | 다발-경색치매 |
| F012 | 피질하 혈관성 치매 |
| F013 | 혼합형 피질 및 피질하 혈관성 치매 |
| F018 | 기타 혈관성 치매 |
| F019 | 상세불명의 혈관성 치매 |
| F02 | 달리 분류된 기타 질환에서의 치매 |
| F020 | 피크병에서의 치매 |
| F021 | 크로이츠펔트-야콥병에서의 치매 |
| F022 | 헌팅톤병에서의 치매 |
| F023 | 파킨슨병에서의 치매 |
| F024 | 인체면역결핍바이러스병에서의 치매 |
| F028 | 달리 분류된 기타 명시된 질환에서의 치매 |
| F03 | 상세불명의 치매 |
| F050 | 치매에 병발되지 않은 섬망 |
| F051 | 치매에 병발된 섬망 |
| F107 | 알콜성 치매 NOS |
| F117 | 아편유사제 사용에 의한 치매 NOS |
| F127 | 카나비노이드 사용에 의한 치매 NOS |
| F137 | 진정제 또는 수면제 사용에 의한 치매 NOS |
| F147 | 코카인 사용에 의한 치매 NOS |
| F157 | 카페인을 포함하는 기타 흥분제 사용에 의한 치매 NOS |
| F167 | 환각제 사용에 의한 치매 NOS |
| F177 | 담배흡연에 의한 치매 NOS |
| F187 | 휘발용제 사용에 의한 치매 NOS |
| F197 | 여러 약물 사용 및 기타 정신활성물질 사용에 의한 치매 NOS |
| F843 | 영아치매 |
| G3100 | 행동변이전두측두치매 |
| G3182 | 루이소체치매 |
| N185 | 요독성 치매 |

나. 의식 저하 [총 2개 코드]

| 상병코드 | 상병명 |
|-------|-----------------|
| S0600 | 열린 두개내상처가 없는 진탕 |
| S0601 | 열린 두개내상처가 있는 진탕 |

다. 마비 [총 14개 코드]

| 상병코드 | 상병명 |
|-------|------------------------|
| G121 | 소아기의 진행성 연수마비 [파지오-론데] |
| G1223 | 진행성 연수마비 |
| G510 | 안면마비 |
| G803 | 운동장애성 뇌성마비 |
| G808 | 혼합뇌성 마비증후군 |
| G81 | 편마비 |
| G83 | 기타 마비증후군 |
| G836 | 상위운동신경원 안면마비 |
| G998 | 요독성 마비 |
| N185 | 요독성 마비 |
| I69 | 뇌혈관질환의 후유증 |
| J986 | 횡격막의 마비 |
| P113 | 출산 손상으로 인한 안면마비 |
| P142 | 출산손상으로 인한 횡격막신경마비 |

주. 마비 상병 중 G81, G83, I69는 하위코드를 포함

부록4 평가대상 약제 목록

【대상약제 기준】

- 「약제급여목록 및 급여상한금액표」에 등재된 의약품 중, 천식에 대한 식약처 허가사항(효능·효과)이 있는 의약품⁽¹¹⁾
 - 허가사항(효능·효과)이 있더라도 사용빈도가 낮고 천식에 특이적인 약제로 보기 어려운 약제 제외
 - 천식 적정성 평가 관련 상근심사위원 자문('13.1.18.)
 - * 식약처 약효분류번호: 149(기타의 알레르기용약), 211(강심제), 220(호흡기관용약), 222(진해거담제), 229(기타의 호흡기관용약), 245(부신피질호르몬제)

| 성분군 | 성분명 |
|---|--------------------|
| 스테로이드 (CS, Corticosteroid) | beclomethasone |
| | betamethasone |
| | budesonide |
| | ciclesonide |
| | deflazacort |
| | dexamethasone |
| | fluticasone |
| | hydrocortisone |
| | methylprednisolone |
| | mometasone |
| | prednisolone |
| 류코트리엔조절제 (LTRA, Leukotriene Receptor Antagonist) | montelukast |
| | pranlukast |
| 지속성베타2항진제 (LABA, Long-Acting Beta2 Agonist) | bambuterol |
| | clenbuterol |
| | formoterol |
| | salmeterol |
| | tulobuterol |
| | vilanterol |
| 속효성베타2항진제 (SABA, Short-Acting Beta2 Agonist) | fenoterol |
| | procaterol |
| | salbutamol |
| 항콜린제 (Anticholinergics) | ipratropium |
| | tiotropium |
| Xanthine 유도체 | aminophylline |
| | doxofylline |
| | theophylline |
| 항 IgE 항체 | omalizumab |

(11) 1. 11차 평가 대상 약제는 보건복지부 고시 제 2024-268호('24.12.24.) 「약제 급여 목록 및 급여 상한금액표」 고시 일부 개정 반영
2. 「약제급여목록 및 급여상한금액표」 및 식약처 허가사항에 따라 약제 분류는 매년 변경 가능

[11차 평가대상 약가코드]

| 약품코드 | 약품명 | 주성분코드 | 주성분명 | 성분군 | 투여경로 | 복합제 |
|-----------|--|-----------|--------------------|--------|------|-----|
| 052400740 | 엘솔론정(메틸프레드니솔론)_(4mg/1정) | 193302ATB | methylprednisolone | 스테로이드 | 경구제 | |
| 052701120 | 몬테스탈정10밀리그램(몬테루카스트나트륨)_(10.4mg/1정) | 374602ATB | montelukast | LTRA | 경구제 | |
| 053500200 | 오스탐메틸프레드니솔론정_(4mg/1정) | 193302ATB | methylprednisolone | 스테로이드 | 경구제 | |
| 053600100 | 뉴몬테카르정10밀리그램(몬테루카스트나트륨)_(10.4mg/1정) | 374602ATB | montelukast | LTRA | 경구제 | |
| 053600210 | 뉴몬테카르정5밀리그램(몬테루카스트나트륨)_(5.2mg/1정) | 374601ATB | montelukast | LTRA | 경구제 | |
| 054800670 | 몬테케이정5밀리그램(몬테루카스트나트륨)_(5.2mg/1정) | 374601ATB | montelukast | LTRA | 경구제 | |
| 054800770 | 몬테케이정10밀리그램(몬테루카스트나트륨)_(10.4mg/1정) | 374602ATB | montelukast | LTRA | 경구제 | |
| 054800971 | 몬테케이세립4mg(몬테루카스트나트륨)_(4.16mg/1포) | 374603AGN | montelukast | LTRA | 경구제 | |
| 054801030 | 메티롤정(메틸프레드니솔론)_(4mg/1정) | 193302ATB | methylprednisolone | 스테로이드 | 경구제 | |
| 055102870 | 몬테레진정(몬테루카스트나트륨,레보세티리진염산염)_(1정) | 659900ATB | montelukast | LTRA | 경구제 | |
| 057000400 | 싱글레어정10밀리그램(몬테루카스트나트륨)_(10.4mg/1정) | 374602ATB | montelukast | LTRA | 경구제 | |
| 057000870 | 엠피디엘정(메틸프레드니솔론)_(4mg/1정) | 193302ATB | methylprednisolone | 스테로이드 | 경구제 | |
| 057700050 | 독립메틸프레드니솔론정_(4mg/1정) | 193302ATB | methylprednisolone | 스테로이드 | 경구제 | |
| 057700500 | 몬테루키정5밀리그램(몬테루카스트나트륨)_(5.2mg/1정) | 374601ATB | montelukast | LTRA | 경구제 | |
| 057700510 | 몬테루키정4밀리그램(몬테루카스트나트륨)_(4.16mg/1정) | 374603ATB | montelukast | LTRA | 경구제 | |
| 057700661 | 몬테루키세립4밀리그램(몬테루카스트나트륨)_(4.16mg/1포) | 374603AGN | montelukast | LTRA | 경구제 | |
| 057700710 | 브리테린패취2밀리그램(톨로부테롤)_(10cm ³ /1매) | 4521030PC | tulobuterol | LABA | 패취제 | |
| 058200190 | 아루카정4밀리그램(몬테루카스트나트륨)_(4.16mg/1정) | 374603ATB | montelukast | LTRA | 경구제 | |
| 058200200 | 아루카정5밀리그램(몬테루카스트나트륨)_(5.2mg/1정) | 374601ATB | montelukast | LTRA | 경구제 | |
| 058200210 | 아루카정10밀리그램(몬테루카스트나트륨)_(10.4mg/1정) | 374602ATB | montelukast | LTRA | 경구제 | |
| 058200530 | 아프론정4밀리그램(메틸프레드니솔론)_(4mg/1정) | 193302ATB | methylprednisolone | 스테로이드 | 경구제 | |
| 058200731 | 아루카세립4밀리그램(몬테루카스트나트륨)_(4.16mg/1포) | 374603AGN | montelukast | LTRA | 경구제 | |
| 059000220 | 케이레어정10mg(몬테루카스트나트륨)_(10.4mg/1정) | 374602ATB | montelukast | LTRA | 경구제 | |
| 060500170 | 메가메솔론정(메틸프레드니솔론)_(4mg/1정) | 193302ATB | methylprednisolone | 스테로이드 | 경구제 | |
| 073000011 | 아벤트로흡입액(브롬화이프라트로피움일수화물)_(0.5218mg/2mL) | 177131CLQ | ipratropium | 항콜린제 | 흡입제 | |
| 073000060 | 몬텐정10밀리그램 (몬테루카스트나트륨)_(10.4mg/1정) | 374602ATB | montelukast | LTRA | 경구제 | |
| 073000081 | 몬텐세립4밀리그램(몬테루카스트나트륨)_(4.16mg/1포) | 374603AGN | montelukast | LTRA | 경구제 | |
| 073000110 | 몬테루딘정4밀리그램(몬테루카스트나트륨)_(4.16mg/1정) | 374603ATB | montelukast | LTRA | 경구제 | |
| 073000570 | 미솔론정(메틸프레드니솔론)_(4mg/1정) | 193302ATB | methylprednisolone | 스테로이드 | 경구제 | |
| 073001270 | 몬테스건정5밀리그램(몬테루카스트나트륨)_(5.2mg/1정) | 374601ATB | montelukast | LTRA | 경구제 | |
| 073100060 | 싱글레어정4밀리그램(몬테루카스트나트륨)_(4.16mg/1정) | 374603ATB | montelukast | LTRA | 경구제 | |
| 073100190 | 싱글레어정10밀리그램(몬테루카스트나트륨)_(10.4mg/1정) | 374602ATB | montelukast | LTRA | 경구제 | |
| 073100200 | 싱글레어정5밀리그램(몬테루카스트나트륨)_(5.2mg/1정) | 374601ATB | montelukast | LTRA | 경구제 | |
| 073100301 | 싱글레어세립4밀리그램(몬테루카스트나트륨)_(4.16mg/1포) | 374603AGN | montelukast | LTRA | 경구제 | |
| 621802360 | 루카스정10mg(몬테루카스트나트륨)_(10.4mg/1정) | 374602ATB | montelukast | LTRA | 경구제 | |
| 621803360 | 다솔론정(메틸프레드니솔론)_(4mg/1정) | 193302ATB | methylprednisolone | 스테로이드 | 경구제 | |
| 622803120 | 메틸론정4mg(메틸프레드니솔론)_(4mg/1정) | 193302ATB | methylprednisolone | 스테로이드 | 경구제 | |
| 622804090 | 몬테엠정10mg(몬테루카스트나트륨)_(10.4mg/1정) | 374602ATB | montelukast | LTRA | 경구제 | |
| 622805200 | 몬테리엠정(몬테루카스트나트륨,레보세티리진염산염)_(1정) | 659900ATB | montelukast | LTRA | 경구제 | |
| 623800291 | 옴리클로프리필드시린지주(오말리주맵)_(75mg/0.5mL) | 572904BIJ | omalizumab | 항IgE항체 | 주사제 | |
| 623800301 | 옴리클로프리필드시린지주(오말리주맵)_(0.15g/1mL) | 572903BIJ | omalizumab | 항IgE항체 | 주사제 | |
| 625200580 | 루리카정10밀리그램(몬테루카스트나트륨)_(10.4mg/1정) | 374602ATB | montelukast | LTRA | 경구제 | |
| 625200950 | 엠로이드정4밀리그램(메틸프레드니솔론)_(4mg/1정) | 193302ATB | methylprednisolone | 스테로이드 | 경구제 | |
| 625500080 | 셀론드정(메틸프레드니솔론)_(4mg/1정) | 193302ATB | methylprednisolone | 스테로이드 | 경구제 | |
| 626900701 | 듀오레스피 스피로맥스 320/9마이크로그램_(60회) | 544100CSI | formoterol | LABA | 흡입제 | Y |

| 약품코드 | 약품명 | 주성분코드 | 주성분명 | 성분군 | 투여경로 | 복합제 |
|-----------|---|-----------|--------------------|----------|------|-----|
| 626900701 | 듀오레스피 스피로맥스 320/9마이크로그램_(60회) | 544100CSI | budesonide | 스테로이드 | 흡입제 | Y |
| 626900711 | 듀오레스피 스피로맥스 160/4.5마이크로그램_(120회) | 543900CSI | formoterol | LABA | 흡입제 | Y |
| 626900711 | 듀오레스피 스피로맥스 160/4.5마이크로그램_(120회) | 543900CSI | budesonide | 스테로이드 | 흡입제 | Y |
| 628800020 | 메프나정(메틸프레드니솔론)_(4mg/1정) | 193302ATB | methylprednisolone | 스테로이드 | 경구제 | |
| 628801050 | 레어스트정10밀리그램(몬테루카스트나트륨)_(10.4mg/1정) | 374602ATB | montelukast | LTRA | 경구제 | |
| 628900680 | 메프솔정4mg(메틸프레드니솔론)_(4mg/1정) | 193302ATB | methylprednisolone | 스테로이드 | 경구제 | |
| 628901430 | 이쿨레어정10밀리그램(몬테루카스트나트륨)_(10.4mg/1정) | 374602ATB | montelukast | LTRA | 경구제 | |
| 629700440 | 몬테스코정10mg(몬테루카스트나트륨)_(10.4mg/1정) | 374602ATB | montelukast | LTRA | 경구제 | |
| 629700450 | 몬테스코추정4mg(몬테루카스트나트륨)_(4.16mg/1정) | 374603ATB | montelukast | LTRA | 경구제 | |
| 629700460 | 몬테스코추정5mg(몬테루카스트나트륨)_(5.2mg/1정) | 374601ATB | montelukast | LTRA | 경구제 | |
| 629701380 | 프리솔론정(메틸프레드니솔론)_(4mg/1정) | 193302ATB | methylprednisolone | 스테로이드 | 경구제 | |
| 640006980 | 루키오정10밀리그램(몬테루카스트나트륨)_(10.4mg/1정) | 374602ATB | montelukast | LTRA | 경구제 | |
| 640006990 | 루키오추정5밀리그램(몬테루카스트나트륨)_(5.2mg/1정) | 374601ATB | montelukast | LTRA | 경구제 | |
| 640007001 | 루키오세립4밀리그램(몬테루카스트나트륨)_(4.16mg/1포) | 374603AGN | montelukast | LTRA | 경구제 | |
| 640007010 | 루키오추정4밀리그램(몬테루카스트나트륨)_(4.16mg/1정) | 374603ATB | montelukast | LTRA | 경구제 | |
| 640902380 | 더마부테롤패취2밀리그램(톨로부테롤)_(3.2X3.2cm ² /1매) | 452103CPC | tulobuterol | LABA | 패치제 | |
| 640902410 | 싱글레스트정10밀리그램(몬테루카스트나트륨)_(10.4mg/1정) | 374602ATB | montelukast | LTRA | 경구제 | |
| 640902470 | 메치손정(메틸프레드니솔론)_(4mg/1정) | 193302ATB | methylprednisolone | 스테로이드 | 경구제 | |
| 641607760 | 덱사하이정4밀리그램(덱사메타손)_(4mg/1정) | 141904ATB | dexamethasone | 스테로이드 | 경구제 | |
| 641607890 | 몬테비잘정(몬테루카스트나트륨, 레보세티리진염산염)_(1정) | 659900ATB | montelukast | LTRA | 경구제 | |
| 641905470 | 아스루카정10mg(몬테루카스트나트륨)_(10.4mg/1정) | 374602ATB | montelukast | LTRA | 경구제 | |
| 641905690 | 아스루카추정4mg(몬테루카스트나트륨)_(4.16mg/1정) | 374603ATB | montelukast | LTRA | 경구제 | |
| 641905700 | 아스루카추정5mg(몬테루카스트나트륨)_(5.2mg/1정) | 374601ATB | montelukast | LTRA | 경구제 | |
| 641905741 | 아스루카세립4mg(몬테루카스트나트륨)_(4.16mg/1포) | 374603AGN | montelukast | LTRA | 경구제 | |
| 641908290 | 몬테듀오정(몬테루카스트나트륨, 레보세티리진염산염)_(1정) | 659900ATB | montelukast | LTRA | 경구제 | |
| 642005130 | 몬카리진정(몬테루카스트나트륨, 레보세티리진염산염)_(1정) | 659900ATB | montelukast | LTRA | 경구제 | |
| 642100580 | 밤벡정10mg(밤부테롤염산염)_(10mg/1정) | 113601ATB | bambuterol | LABA | 경구제 | |
| 642101421 | 유한디나트륨인산덱사메타손주사액_(5mg/1mL) | 142232BIJ | dexamethasone | 스테로이드 | 주사제 | |
| 642102710 | 프라카논정75밀리그램(프란루카스트수화물)_(75mg/1정) | 216404ATB | pranlukast | LTRA | 경구제 | |
| 642103620 | 싱카스트정10mg(몬테루카스트나트륨)_(10.4mg/1정) | 374602ATB | montelukast | LTRA | 경구제 | |
| 642103840 | 싱카스트추정5밀리그램(몬테루카스트나트륨)_(5.2mg/1정) | 374601ATB | montelukast | LTRA | 경구제 | |
| 642103850 | 싱카스트추정4밀리그램(몬테루카스트나트륨)_(4.16mg/1정) | 374603ATB | montelukast | LTRA | 경구제 | |
| 642103961 | 싱카스트세립4밀리그램(몬테루카스트나트륨)_(4.16mg/1포) | 374603AGN | montelukast | LTRA | 경구제 | |
| 642105020 | 소론도정(프레드니솔론)_(5mg/1정) | 217001ATB | prednisolone | 스테로이드 | 경구제 | |
| 642105040 | 유한덱사메타손정_(0.5mg/1정) | 141901ATB | dexamethasone | 스테로이드 | 경구제 | |
| 642200620 | 부광덱사메타손정_(0.75mg/1정) | 141903ATB | dexamethasone | 스테로이드 | 경구제 | |
| 642201540 | 엑시마정(독소필린)_(0.4g/1정) | 439101ATB | doxofylline | Xanthine | 경구제 | |
| 642307490 | 삼성메틸프레드니솔론정4밀리그램(4mg/1정) | 193302ATB | methylprednisolone | 스테로이드 | 경구제 | |
| 642307760 | 삼성몬테루카스트정10밀리그램(몬테루카스트나트륨)_(10.4mg/1정) | 374602ATB | montelukast | LTRA | 경구제 | |
| 642402150 | 몬카스트추정4mg(몬테루카스트나트륨)_(4.16mg/1정) | 374603ATB | montelukast | LTRA | 경구제 | |
| 642402160 | 몬카스트추정5mg(몬테루카스트나트륨)_(5.2mg/1정) | 374601ATB | montelukast | LTRA | 경구제 | |
| 642402170 | 몬카스트정10mg(몬테루카스트나트륨)_(10.4mg/1정) | 374602ATB | montelukast | LTRA | 경구제 | |
| 642403500 | 아스날린패취0.5밀리그램(톨로부테롤)_(1.6X1.6cm ² /1매) | 452101CPC | tulobuterol | LABA | 패치제 | |
| 642403510 | 아스날린패취1밀리그램(톨로부테롤)_(2.25X2.25cm ² /1매) | 452102CPC | tulobuterol | LABA | 패치제 | |
| 642403520 | 아스날린패취2밀리그램(톨로부테롤)_(3.2X3.2cm ² /1매) | 452103CPC | tulobuterol | LABA | 패치제 | |
| 642502900 | 오논캡슐(프란루카스트수화물)_(0.1125g/1캡슐) | 216401ACH | pranlukast | LTRA | 경구제 | |

| 약품코드 | 약품명 | 주성분코드 | 주성분명 | 성분군 | 투여경로 | 복합제 |
|-----------|---|-----------|--------------------|-------|------|-----|
| 642802120 | 루케마정10밀리그램(몬테루카스트나트륨)_(10.4mg/1정) | 374602ATB | montelukast | LTRA | 경구제 | |
| 642802130 | 루케마추정5밀리그램(몬테루카스트나트륨)_(5.2mg/1정) | 374601ATB | montelukast | LTRA | 경구제 | |
| 642802310 | 루케마추정4mg(몬테루카스트나트륨)_(4.16mg/1정) | 374603ATB | montelukast | LTRA | 경구제 | |
| 642900580 | 밤부톨정(염산밤부테롤)_(10mg/1정) | 113601ATB | bambuterol | LABA | 경구제 | |
| 642903930 | 몬테루칸속봉해정5밀리그램(몬테루카스트나트륨)_(5.2mg/1정) | 374601ATD | montelukast | LTRA | 경구제 | |
| 642903940 | 몬테루칸속봉해정4밀리그램(몬테루카스트나트륨)_(4.16mg/1정) | 374603ATD | montelukast | LTRA | 경구제 | |
| 642903950 | 몬테루칸정10밀리그램(몬테루카스트나트륨)_(10.4mg/1정) | 374602ATB | montelukast | LTRA | 경구제 | |
| 642904370 | 몬테루칸속봉해정10밀리그램(몬테루카스트나트륨)_(10.4mg/1정) | 374602ATD | montelukast | LTRA | 경구제 | |
| 643103540 | 아스케어정10밀리그램(몬테루카스트나트륨)_(10.4mg/1정) | 374602ATB | montelukast | LTRA | 경구제 | |
| 643103630 | 프레디정(메틸프레드니솔론)_(4mg/1정) | 193302ATB | methylprednisolone | 스테로이드 | 경구제 | |
| 643105790 | 루카레모정(몬테루카스트나트륨, 레보세티리진염산염)_(1정) | 659900ATB | montelukast | LTRA | 경구제 | |
| 643201210 | 프론드정(메틸프레드니솔론)_(4mg/1정) | 193302ATB | methylprednisolone | 스테로이드 | 경구제 | |
| 643301710 | 아스테롤정(밤부테롤염산염)_(10mg/1정) | 113601ATB | bambuterol | LABA | 경구제 | |
| 643303421 | 카벤시럽_(500mL) | 532000ASY | clenbuterol | LABA | 경구제 | |
| 643305030 | 모놀레어추정5밀리그램(몬테루카스트나트륨)_(5.2mg/1정) | 374601ATB | montelukast | LTRA | 경구제 | |
| 643305070 | 모놀레어정10밀리그램(몬테루카스트나트륨)_(10.4mg/1정) | 374602ATB | montelukast | LTRA | 경구제 | |
| 643305610 | 모놀레어추정4밀리그램(몬테루카스트나트륨)_(4.16mg/1정) | 374603ATB | montelukast | LTRA | 경구제 | |
| 643305730 | 호쿠테롤패취2밀리그램(톨로부테롤)_(3.2X3.2cm ² /1매) | 452103CPC | tulobuterol | LABA | 패치제 | |
| 643305740 | 호쿠테롤패취1밀리그램(톨로부테롤)_(2.25X2.25cm ² /1매) | 452102CPC | tulobuterol | LABA | 패치제 | |
| 643305750 | 호쿠테롤패취0.5밀리그램(톨로부테롤)_(1.6X1.6cm ² /1매) | 452101CPC | tulobuterol | LABA | 패치제 | |
| 643306031 | 모놀레어세립4밀리그램(몬테루카스트나트륨)_(4.16mg/1포) | 374603AGN | montelukast | LTRA | 경구제 | |
| 643501833 | 암브로콜시럽_(500mL) | 532000ASY | clenbuterol | LABA | 경구제 | |
| 643501834 | 암브로콜시럽_(1000mL) | 532100ASY | clenbuterol | LABA | 경구제 | |
| 643501840 | 암브로콜정_(1정) | 264800ATB | clenbuterol | LABA | 경구제 | |
| 643505570 | 투브롤패취0.5밀리그램(톨로부테롤)_(1.6X1.6cm ² /1매) | 452101CPC | tulobuterol | LABA | 패치제 | |
| 643505580 | 투브롤패취1밀리그램(톨로부테롤)_(2.25X2.25cm ² /1매) | 452102CPC | tulobuterol | LABA | 패치제 | |
| 643505590 | 투브롤패취2밀리그램(톨로부테롤)_(3.2X3.2cm ² /1매) | 452103CPC | tulobuterol | LABA | 패치제 | |
| 643506000 | 몬테잘정10밀리그램(몬테루카스트나트륨)_(10.4mg/1정) | 374602ATB | montelukast | LTRA | 경구제 | |
| 643506010 | 몬테잘추정4밀리그램(몬테루카스트나트륨)_(4.16mg/1정) | 374603ATB | montelukast | LTRA | 경구제 | |
| 643506020 | 몬테잘추정5밀리그램(몬테루카스트나트륨)_(5.2mg/1정) | 374601ATB | montelukast | LTRA | 경구제 | |
| 643506081 | 몬테잘세립4밀리그램(몬테루카스트나트륨)_(4.16mg/1포) | 374603AGN | montelukast | LTRA | 경구제 | |
| 643506771 | 플루테롤흡입용캡슐500/50_(60캡슐) | 543500CSI | salmeterol | LABA | 흡입제 | Y |
| 643506771 | 플루테롤흡입용캡슐500/50_(60캡슐) | 543500CSI | fluticasone | 스테로이드 | 흡입제 | Y |
| 643506781 | 플루테롤흡입용캡슐100/50_(60캡슐) | 543100CSI | salmeterol | LABA | 흡입제 | Y |
| 643506781 | 플루테롤흡입용캡슐100/50_(60캡슐) | 543100CSI | fluticasone | 스테로이드 | 흡입제 | Y |
| 643506791 | 플루테롤흡입용캡슐250/50_(60캡슐) | 543300CSI | salmeterol | LABA | 흡입제 | Y |
| 643506791 | 플루테롤흡입용캡슐250/50_(60캡슐) | 543300CSI | fluticasone | 스테로이드 | 흡입제 | Y |
| 643507760 | 몬테리진캡슐_(1캡슐) | 659900ACH | montelukast | LTRA | 경구제 | |
| 643507970 | 몬테리진추정_(1정) | 670600ATB | montelukast | LTRA | 경구제 | |
| 643702251 | 타메존주(베타메타손인산나트륨)_(4mg/1mL) | 116530BIJ | betamethasone | 스테로이드 | 주사제 | |
| 643703000 | 원스에어정10밀리그램(몬테루카스트나트륨)_(10.4mg/1정) | 374602ATB | montelukast | LTRA | 경구제 | |
| 643703710 | 니소론앰정(메틸프레드니솔론)_(4mg/1정) | 193302ATB | methylprednisolone | 스테로이드 | 경구제 | |
| 643902210 | 몬테루스추정5mg(몬테루카스트나트륨)_(5.2mg/1정) | 374601ATB | montelukast | LTRA | 경구제 | |
| 643902220 | 몬테루스추정4mg(몬테루카스트나트륨)_(4.16mg/1정) | 374603ATB | montelukast | LTRA | 경구제 | |
| 643902230 | 몬테루스정10mg(몬테루카스트나트륨)_(10.4mg/1정) | 374602ATB | montelukast | LTRA | 경구제 | |
| 644100980 | 피디정(메틸프레드니솔론)_(4mg/1정) | 193302ATB | methylprednisolone | 스테로이드 | 경구제 | |

| 약품코드 | 약품명 | 주성분코드 | 주성분명 | 성분군 | 투여경로 | 복합제 |
|-----------|---|-----------|--------------------|----------|------|-----|
| 644101330 | 싱굴로드정10밀리그램(몬테루카스트나트륨)_(10.4mg/1정) | 374602ATB | montelukast | LTRA | 경구제 | |
| 644102080 | 톨로스트패취1밀리그램(톨로부테롤)_(2.25X2.25cm ² /1매) | 452102CPC | tulobuterol | LABA | 패치제 | |
| 644103640 | 피디정2밀리그램(메틸프레드니솔론)_(2mg/1정) | 193304ATB | methylprednisolone | 스테로이드 | 경구제 | |
| 644200640 | 호쿠날린패취0.5밀리그램(톨로부테롤)_(1.6X1.6cm ² /1매) | 452101CPC | tulobuterol | LABA | 패치제 | |
| 644200650 | 호쿠날린패취1밀리그램(톨로부테롤)_(2.25X2.25cm ² /1매) | 452102CPC | tulobuterol | LABA | 패치제 | |
| 644200660 | 호쿠날린패취2밀리그램(톨로부테롤)_(3.2X3.2cm ² /1매) | 452103CPC | tulobuterol | LABA | 패치제 | |
| 644308420 | 몬트레어정10밀리그램(몬테루카스트나트륨)_(10.4mg/1정) | 374602ATB | montelukast | LTRA | 경구제 | |
| 644600732 | 암브론시럽_(500mL) | 532000ASY | clenbuterol | LABA | 경구제 | |
| 644603870 | 아솔론정(메틸프레드니솔론)_(4mg/1정) | 193302ATB | methylprednisolone | 스테로이드 | 경구제 | |
| 644702330 | 프라네어캡슐(프란루카스트수화물)_(0.1125g/1캡슐) | 216403ACH | pranlukast | LTRA | 경구제 | |
| 644704891 | 알베스코흡입제160(시클레소니드)_(9.6mg/60회) | 497131CSI | ciclesonide | 스테로이드 | 흡입제 | |
| 644704901 | 알베스코흡입제80(시클레소니드)_(4.8mg/60회) | 497130CSI | ciclesonide | 스테로이드 | 흡입제 | |
| 644802910 | 프레나정(메틸프레드니솔론)_(4mg/1정) | 193302ATB | methylprednisolone | 스테로이드 | 경구제 | |
| 644803080 | 하이로손정(히드로코르티손)_(10mg/1정) | 170901ATB | hydrocortisone | 스테로이드 | 경구제 | |
| 645100721 | 대한아미노필린주사액(2.5%)_(0.25g/10mL) | 107330BIJ | aminophylline | Xanthine | 주사제 | |
| 645101661 | 부데코트흡입액(미분화부데소니드)_(0.5mg/2mL) | 119533CSI | budesonide | 스테로이드 | 흡입제 | |
| 645101701 | 살부톨흡입액(살부타몰황산염)_(0.12g/20mL) | 225532CSI | salbutamol | SABA | 흡입제 | |
| 645202142 | 암스펜시럽_(500mL) | 532000ASY | clenbuterol | LABA | 경구제 | |
| 645203990 | 메니솔론정4밀리그램(메틸프레드니솔론)_(4mg/1정) | 193302ATB | methylprednisolone | 스테로이드 | 경구제 | |
| 645208640 | 몬텔라츄정4밀리그램(몬테루카스트나트륨)_(4.16mg/1정) | 374603ATB | montelukast | LTRA | 경구제 | |
| 645208650 | 몬텔라츄정5밀리그램(몬테루카스트나트륨)_(5.2mg/1정) | 374601ATB | montelukast | LTRA | 경구제 | |
| 645208660 | 몬텔라정10밀리그램(몬테루카스트나트륨)_(10.4mg/1정) | 374602ATB | montelukast | LTRA | 경구제 | |
| 645300220 | 데플라정(데프라자코르트)_(6mg/1정) | 140801ATB | deflazacort | 스테로이드 | 경구제 | |
| 645300861 | 살론주125밀리그램(메칠프레드니솔론나트륨호박산염)_(0.125g/1병) | 193601BIJ | methylprednisolone | 스테로이드 | 주사제 | |
| 645300871 | 살론주500밀리그램(메칠프레드니솔론나트륨호박산염)_(0.6628g/1병) | 193604BIJ | methylprednisolone | 스테로이드 | 주사제 | |
| 645302211 | 피알디현탁시럽0.1%(프레드니솔론)_(0.5g/500mL) | 217034ASY | prednisolone | 스테로이드 | 경구제 | |
| 645302221 | 피알디현탁시럽0.3%(프레드니솔론)_(1.5g/500mL) | 217035ASY | prednisolone | 스테로이드 | 경구제 | |
| 645306830 | 싱글패스정(몬테루카스트나트륨)_(10.4mg/1정) | 374602ATB | montelukast | LTRA | 경구제 | |
| 645307010 | 패스리진정(몬테루카스트나트륨, 레보세티리진염산염)_(1정) | 659900ATB | montelukast | LTRA | 경구제 | |
| 645403290 | 몬테칸정10밀리그램(몬테루카스트나트륨)_(10.4mg/1정) | 374602ATB | montelukast | LTRA | 경구제 | |
| 645404621 | 몬테칸세럽4밀리그램(몬테루카스트나트륨)_(4.16mg/1포) | 374603AGN | montelukast | LTRA | 경구제 | |
| 645404630 | 몬테칸츄정5밀리그램(몬테루카스트나트륨)_(5.2mg/1정) | 374601ATB | montelukast | LTRA | 경구제 | |
| 645404640 | 몬테칸츄정4밀리그램(몬테루카스트나트륨)_(4.16mg/1정) | 374603ATB | montelukast | LTRA | 경구제 | |
| 645406350 | 몬테칸플러스정(몬테루카스트나트륨,레보세티리진염산염)_(1정) | 659900ATB | montelukast | LTRA | 경구제 | |
| 645600830 | 렉시핀정(독소필린)_(0.4g/1정) | 439101ATB | doxofylline | Xanthine | 경구제 | |
| 645603850 | 레스날린패취2밀리그램(톨로부테롤)_(3.2X3.2cm ² /1매) | 452103CPC | tulobuterol | LABA | 패치제 | |
| 645603860 | 레스날린패취1밀리그램(톨로부테롤)_(2.25X2.25cm ² /1매) | 452102CPC | tulobuterol | LABA | 패치제 | |
| 645603870 | 레스날린패취0.5밀리그램(톨로부테롤)_(1.6X1.6cm ² /1매) | 452101CPC | tulobuterol | LABA | 패치제 | |
| 645604550 | 몬카루스츄정5밀리그램(몬테루카스트나트륨)_(5.2mg/1정) | 374601ATB | montelukast | LTRA | 경구제 | |
| 645604560 | 몬카루스정10밀리그램(몬테루카스트나트륨)_(10.4mg/1정) | 374602ATB | montelukast | LTRA | 경구제 | |
| 645604570 | 몬카루스츄정4밀리그램(몬테루카스트나트륨)_(4.16mg/1정) | 374603ATB | montelukast | LTRA | 경구제 | |
| 645605930 | 레보몽정(몬테루카스트나트륨, 레보세티리진염산염)_(1정) | 659900ATB | montelukast | LTRA | 경구제 | |
| 645700301 | 록솔씨시럽_(1000mL) | 532100ASY | clenbuterol | LABA | 경구제 | |
| 645700303 | 록솔씨시럽_(500mL) | 532000ASY | clenbuterol | LABA | 경구제 | |
| 645702190 | 노테몬패취0.5밀리그램(톨로부테롤)_(1.6X1.6cm ² /1매) | 452101CPC | tulobuterol | LABA | 패치제 | |
| 645702200 | 노테몬패취1밀리그램(톨로부테롤)_(2.25X2.25cm ² /1매) | 452102CPC | tulobuterol | LABA | 패치제 | |

| 약품코드 | 약품명 | 주성분코드 | 주성분명 | 성분군 | 투여경로 | 복합제 |
|-----------|---|-----------|--------------------|----------|------|-----|
| 645702210 | 노테몬페취2밀리그램(톨로부테롤)_(3.2X3.2cm/1매) | 452103CPC | tulobuterol | LABA | 패치제 | |
| 645702221 | 씨투스건조시럽(프란루카스트수화물)_(10g/100g) | 216433ASY | pranlukast hydrate | LTRA | 경구제 | |
| 645702222 | 씨투스건조시럽(프란루카스트수화물)_(0.05g/0.5g) | 216430ASY | pranlukast hydrate | LTRA | 경구제 | |
| 645702224 | 씨투스건조시럽(프란루카스트수화물)_(0.07g/0.7g) | 216431ASY | pranlukast hydrate | LTRA | 경구제 | |
| 645702226 | 씨투스건조시럽(프란루카스트수화물)_(0.1g/1g) | 216432ASY | pranlukast hydrate | LTRA | 경구제 | |
| 645702410 | 씨투스현탁정70mg(프란루카스트수화물)_(70mg/1정) | 216406ASS | pranlukast | LTRA | 경구제 | |
| 645702420 | 씨투스현탁정140mg(프란루카스트수화물)_(0.14g/1정) | 216407ASS | pranlukast | LTRA | 경구제 | |
| 645702430 | 씨투스현탁정50mg(프란루카스트수화물)_(50mg/1정) | 216405ASS | pranlukast | LTRA | 경구제 | |
| 645702440 | 씨투스현탁정100mg(프란루카스트수화물)_(0.1g/1정) | 216402ASS | pranlukast | LTRA | 경구제 | |
| 645702620 | 메틸솔론정4mg(메틸프레드니솔론)_(4mg/1정) | 193302ATB | methylprednisolone | 스테로이드 | 경구제 | |
| 645702760 | 씨투스정50mg(프란루카스트수화물)_(50mg/1정) | 216408ATB | pranlukast | LTRA | 경구제 | |
| 645702910 | 씨투스추정53.0밀리그램(프란루카스트수화물)_(53mg/1정) | 216409ATB | pranlukast hydrate | LTRA | 경구제 | |
| 645702920 | 씨투스추정74.2밀리그램(프란루카스트수화물)_(74.2mg/1정) | 216410ATB | pranlukast hydrate | LTRA | 경구제 | |
| 645900481 | 동광베타손주(베타메타손포스페이트나트륨)_(5.2mg/1mL) | 116530BIJ | betamethasone | 스테로이드 | 주사제 | |
| 645901370 | 메솔론정(메틸프레드니솔론)_(4mg/1정) | 193302ATB | methylprednisolone | 스테로이드 | 경구제 | |
| 645904060 | 동광몬테루카스트정10밀리그램(몬테루카스트나트륨)_(10.4mg/1정) | 374602ATB | montelukast | LTRA | 경구제 | |
| 645904620 | 소아용아스콘틴서방정(아미노필린수화물)_(0.1g/1정) | 107301ATR | aminophylline | Xanthine | 경구제 | |
| 645905110 | 아스콘틴서방정(아미노필린수화물)_(0.225g/1정) | 107303ATR | aminophylline | Xanthine | 경구제 | |
| 645905430 | 동광몬테루카스트추정5mg(몬테루카스트나트륨)_(5.2mg/1정) | 374601ATB | montelukast | LTRA | 경구제 | |
| 645905440 | 동광몬테루카스트추정4mg(몬테루카스트나트륨)_(4.16mg/1정) | 374603ATB | montelukast | LTRA | 경구제 | |
| 646000721 | 메디카베타메타손인산나트륨주_(5.2mg/1mL) | 116530BIJ | betamethasone | 스테로이드 | 주사제 | |
| 646001240 | 밤비정(염산밤부테롤)(수출명:바메빈정)_(10mg/1정) | 113601ATB | bambuterol | LABA | 경구제 | |
| 646003670 | 메드론정(메틸프레드니솔론)_(4mg/1정) | 193302ATB | methylprednisolone | 스테로이드 | 경구제 | |
| 646005730 | 몬테세티정(몬테루카스트나트륨,레보세티리진염산염)_(1정) | 659900ATB | montelukast | LTRA | 경구제 | |
| 646201050 | 솔로젠정(메틸프레드니솔론)_(4mg/1정) | 193302ATB | methylprednisolone | 스테로이드 | 경구제 | |
| 646801361 | 폴미칸분무용현탁액(미분화부데소니드)_(0.5mg/2mL) | 119533CSI | budesonide | 스테로이드 | 흡입제 | |
| 646801380 | 프란딘정6밀리그램(데프라자코르트)_(6mg/1정) | 140801ATB | deflazacort | 스테로이드 | 경구제 | |
| 646802800 | 건일몬테루카스트추정5밀리그램(몬테루카스트나트륨)_(5.2mg/1정) | 374601ATB | montelukast | LTRA | 경구제 | |
| 646802810 | 건일몬테루카스트추정4밀리그램(몬테루카스트나트륨)_(4.16mg/1정) | 374603ATB | montelukast | LTRA | 경구제 | |
| 646802820 | 건일몬테루카스트정10밀리그램(몬테루카스트나트륨)_(10.4mg/1정) | 374602ATB | montelukast | LTRA | 경구제 | |
| 646802830 | 건일몬테루카스트세입4밀리그램(몬테루카스트나트륨)_(4.16mg/1포) | 374603AGN | montelukast | LTRA | 경구제 | |
| 647205220 | 메디솔정(메틸프레드니솔론)_(4mg/1정) | 193302ATB | methylprednisolone | 스테로이드 | 경구제 | |
| 647303780 | 몬테롤정10밀리그램(몬테루카스트나트륨)_(10.4mg/1정) | 374602ATB | montelukast | LTRA | 경구제 | |
| 647303790 | 몬테롤추정5밀리그램(몬테루카스트나트륨)_(5.2mg/1정) | 374601ATB | montelukast | LTRA | 경구제 | |
| 647303800 | 몬테롤추정4밀리그램(몬테루카스트나트륨)_(4.16mg/1정) | 374603ATB | montelukast | LTRA | 경구제 | |
| 647304550 | 몬테롤플러스정10/5밀리그램(몬테루카스트나트륨,레보세티리진염산염)_(1정) | 659900ATB | montelukast | LTRA | 경구제 | |
| 647803801 | 몬테린세립4밀리그램(몬테루카스트나트륨)_(4.16mg/1포) | 374603AGN | montelukast | LTRA | 경구제 | |
| 647803900 | 몬테린정10밀리그램(몬테루카스트나트륨)_(10.4mg/1정) | 374602ATB | montelukast | LTRA | 경구제 | |
| 647803910 | 몬테린추정4밀리그램(몬테루카스트나트륨)_(4.16mg/1정) | 374603ATB | montelukast | LTRA | 경구제 | |
| 647803920 | 몬테린추정5밀리그램(몬테루카스트나트륨)_(5.2mg/1정) | 374601ATB | montelukast | LTRA | 경구제 | |
| 648103410 | 스폴론정(메틸프레드니솔론)_(4mg/1정) | 193302ATB | methylprednisolone | 스테로이드 | 경구제 | |
| 648103531 | 덱사신주(덱사메타손포스페이트나트륨)_(5mg/1mL) | 142232BIJ | dexamethasone | 스테로이드 | 주사제 | |
| 648104340 | 몬테시움정10밀리그램(몬테루카스트나트륨)_(10.4mg/1정) | 374602ATB | montelukast | LTRA | 경구제 | |
| 648203290 | 몬테어정10밀리그램(몬테루카스트나트륨)_(10.4mg/1정) | 374602ATB | montelukast | LTRA | 경구제 | |
| 648504980 | 몬테나정10밀리그램(몬테루카스트나트륨)_(10.4mg/1정) | 374602ATB | montelukast | LTRA | 경구제 | |
| 648604330 | 씨엠지몬테루카정10밀리그램(몬테루카스트나트륨)_(10.4mg/1정) | 374602ATB | montelukast | LTRA | 경구제 | |

| 약품코드 | 약품명 | 주성분코드 | 주성분명 | 성분군 | 투여경로 | 복합제 |
|-----------|--|-----------|--------------------|-------|------|-----|
| 648604340 | 씨엠지몬테루카추정5밀리그램(몬테루카스트나트륨)_(5.2mg/1정) | 374601ATB | montelukast | LTRA | 경구제 | |
| 648604350 | 씨엠지몬테루카추정4밀리그램(몬테루카스트나트륨)_(4.16mg/1정) | 374603ATB | montelukast | LTRA | 경구제 | |
| 648900431 | 솔루메드롤주125밀리그램(메틸프레드니솔론숙시네이트나트륨)_(0.1657g/1병) | 193601BIJ | methylprednisolone | 스테로이드 | 주사제 | |
| 648900441 | 솔루메드롤주500밀리그램(메틸프레드니솔론숙시네이트나트륨)_(0.663g/1병) | 193604BIJ | methylprednisolone | 스테로이드 | 주사제 | |
| 649102050 | 싱굴다운정10mg(몬테루카스트나트륨)_(10.4mg/1정) | 374602ATB | montelukast | LTRA | 경구제 | |
| 649102190 | 메디솔론정(메틸프레드니솔론)_(4mg/1정) | 193302ATB | methylprednisolone | 스테로이드 | 경구제 | |
| 649102760 | 싱굴다운추정4mg(몬테루카스트나트륨)_(4.16mg/1정) | 374603ATB | montelukast | LTRA | 경구제 | |
| 649102770 | 싱굴다운추정5mg(몬테루카스트나트륨)_(5.2mg/1정) | 374601ATB | montelukast | LTRA | 경구제 | |
| 649104401 | 싱굴다운세립4mg(몬테루카스트나트륨)_(4.16mg/1포) | 374603AGN | montelukast | LTRA | 경구제 | |
| 649105870 | 싱글레진정(몬테루카스트나트륨, 레보세티리진염산염)_(1정) | 659900ATB | montelukast | LTRA | 경구제 | |
| 649402320 | 코로손정(히드로코르티손)_(10mg/1정) | 170901ATB | hydrocortisone | 스테로이드 | 경구제 | |
| 649404690 | 엠피디정(메틸프레드니솔론)_(4mg/1정) | 193302ATB | methylprednisolone | 스테로이드 | 경구제 | |
| 649601171 | 비브락스시럽_(1000mL) | 532100ASY | clenbuterol | LABA | 경구제 | |
| 649602700 | 하이손정(히드로코르티손)_(10mg/1정) | 170901ATB | hydrocortisone | 스테로이드 | 경구제 | |
| 649701960 | 메소론정(메틸프레드니솔론)_(4mg/1정) | 193302ATB | methylprednisolone | 스테로이드 | 경구제 | |
| 649702420 | 호쿠롤패취1밀리그램(톨로부테롤)_(5cm ³ /1매) | 452102CPC | tulobuterol | LABA | 패치제 | |
| 649702430 | 호쿠롤패취2밀리그램(톨로부테롤)_(10cm ³ /1매) | 452103CPC | tulobuterol | LABA | 패치제 | |
| 649702440 | 호쿠롤패취0.5밀리그램(톨로부테롤)_(2.5cm ³ /1매) | 452101CPC | tulobuterol | LABA | 패치제 | |
| 649803050 | 테라코트정(데프라자코르트)_(6mg/1정) | 140801ATB | deflazacort | 스테로이드 | 경구제 | |
| 649804310 | 몬테레어정10밀리그램(몬테루카스트나트륨)_(10.4mg/1정) | 374602ATB | montelukast | LTRA | 경구제 | |
| 649804320 | 몬테레어추정5밀리그램(몬테루카스트나트륨)_(5.2mg/1정) | 374601ATB | montelukast | LTRA | 경구제 | |
| 649805110 | 몬테레어추정4밀리그램(몬테루카스트나트륨)_(4.16mg/1정) | 374603ATB | montelukast | LTRA | 경구제 | |
| 649900040 | 메프친정(프로카테롤염산염수화물)_(50µg/1정) | 218302ATB | procaterol | SABA | 경구제 | |
| 649900050 | 메프친정25마이크로그램(프로카테롤염산염수화물)_(25µg/1정) | 218301ATB | procaterol | SABA | 경구제 | |
| 650000452 | 벤토린네불2.5mg(살부타몰황산염)_(3mg/2.5mL) | 225530CSI | salbutamol | SABA | 흡입제 | |
| 650000471 | 벤토린에보할러(살부타몰황산염)_(32.134mg/200회) | 225531CSI | salbutamol | SABA | 흡입제 | |
| 650000491 | 벤토린흡입액(살부타몰황산염)_(0.12g/20mL) | 225532CSI | salbutamol | SABA | 흡입제 | |
| 650000581 | 세레타이드100디스크스_(60회) | 543100CSI | salmeterol | LABA | 흡입제 | Y |
| 650000581 | 세레타이드100디스크스_(60회) | 543100CSI | fluticasone | 스테로이드 | 흡입제 | Y |
| 650000591 | 세레타이드125에보할러_(120회) | 543400CSI | salmeterol | LABA | 흡입제 | Y |
| 650000591 | 세레타이드125에보할러_(120회) | 543400CSI | fluticasone | 스테로이드 | 흡입제 | Y |
| 650000601 | 세레타이드250디스크스_(60회) | 543300CSI | salmeterol | LABA | 흡입제 | Y |
| 650000601 | 세레타이드250디스크스_(60회) | 543300CSI | fluticasone | 스테로이드 | 흡입제 | Y |
| 650000611 | 세레타이드250에보할러_(120회) | 543600CSI | salmeterol | LABA | 흡입제 | Y |
| 650000611 | 세레타이드250에보할러_(120회) | 543600CSI | fluticasone | 스테로이드 | 흡입제 | Y |
| 650000621 | 세레타이드500디스크스_(60회) | 543500CSI | salmeterol | LABA | 흡입제 | Y |
| 650000621 | 세레타이드500디스크스_(60회) | 543500CSI | fluticasone | 스테로이드 | 흡입제 | Y |
| 650000631 | 세레타이드50에보할러_(120회) | 543200CSI | salmeterol | LABA | 흡입제 | Y |
| 650000631 | 세레타이드50에보할러_(120회) | 543200CSI | fluticasone | 스테로이드 | 흡입제 | Y |
| 650001661 | 후릭소타이드네불2밀리그램_(2mg/2mL) | 162231CSS | fluticasone | 스테로이드 | 흡입제 | |
| 650001671 | 후릭소타이드디스크스100마이크로그램_(6mg/60회) | 162233CSI | fluticasone | 스테로이드 | 흡입제 | |
| 650001681 | 후릭소타이드디스크스250마이크로그램_(15mg/60회) | 162235CSI | fluticasone | 스테로이드 | 흡입제 | |
| 650001731 | 후릭소타이드주니어에보할러50마이크로그램_(6mg/120회) | 162232CSI | fluticasone | 스테로이드 | 흡입제 | |
| 650002381 | 세레타이드250디스크스_(28회) | 544400CSI | salmeterol | LABA | 흡입제 | Y |
| 650002381 | 세레타이드250디스크스_(28회) | 544400CSI | fluticasone | 스테로이드 | 흡입제 | Y |
| 650002930 | 렐바200엘립타_(30회) | 636800CSI | vilanterol | LABA | 흡입제 | Y |

| 약품코드 | 약품명 | 주성분코드 | 주성분명 | 성분군 | 투여경로 | 복합제 |
|-----------|---|-----------|--------------------|----------|------|-----|
| 650002930 | 렐바200엘립타_(30회) | 636800CSI | fluticasone | 스테로이드 | 흡입제 | Y |
| 650002940 | 렐바100엘립타_(30회) | 636700CSI | vilanterol | LABA | 흡입제 | Y |
| 650002940 | 렐바100엘립타_(30회) | 636700CSI | fluticasone | 스테로이드 | 흡입제 | Y |
| 650003121 | 아뉴이티100엘립타(플루티카손푸로에이트(미분화))_(0.1mg/30회) | 500431CSI | fluticasone | 스테로이드 | 흡입제 | |
| 650003131 | 아뉴이티200엘립타(플루티카손푸로에이트(미분화))_(0.2mg/30회) | 500432CSI | fluticasone | 스테로이드 | 흡입제 | |
| 650003141 | 트렐리지엘립타_(30회) | 672200CSI | vilanterol | LABA | 흡입제 | Y |
| 650003141 | 트렐리지엘립타_(30회) | 672200CSI | fluticasone | 스테로이드 | 흡입제 | Y |
| 650003261 | 트렐리지200엘립타흡입제_(30회) | 730500CSI | vilanterol | LABA | 흡입제 | Y |
| 650003261 | 트렐리지200엘립타흡입제_(30회) | 730500CSI | fluticasone | 스테로이드 | 흡입제 | Y |
| 650203150 | 큐로스트정10밀리그램(몬테루카스트나트륨)_(10.4mg/1정) | 374602ATB | montelukast | LTRA | 경구제 | |
| 650203460 | 큐로스트추정4밀리그램(몬테루카스트나트륨)_(4.16mg/1정) | 374603ATB | montelukast | LTRA | 경구제 | |
| 650203470 | 큐로스트추정5밀리그램(몬테루카스트나트륨)_(5.2mg/1정) | 374601ATB | montelukast | LTRA | 경구제 | |
| 650203501 | 큐로스트세립4밀리그램(몬테루카스트나트륨)_(4.16mg/1포) | 374603AGN | montelukast | LTRA | 경구제 | |
| 650204010 | 메드닌정(메틸프레드니솔론)_(4mg/1정) | 193302ATB | methylprednisolone | 스테로이드 | 경구제 | |
| 650303400 | 몬테닌정10밀리그램(몬테루카스트나트륨)_(10.4mg/1정) | 374602ATB | montelukast | LTRA | 경구제 | |
| 650500301 | 제일덱사메타손주사액(덱사메타손포스페이트나트륨)_(5mg/1mL) | 142232BIJ | dexamethasone | 스테로이드 | 주사제 | |
| 650500411 | 제일아미노필린주사액_(0.25g/10mL) | 107330BIJ | aminophylline | Xanthine | 주사제 | |
| 650500501 | 제일제약덱사메타손주사액4.37mg_(4.37mg/1mL) | 142230BIJ | dexamethasone | 스테로이드 | 주사제 | |
| 650500571 | 제일제약베타메타손주사액(베타메타손포스페이트나트륨)_(4mg/1mL) | 116530BIJ | betamethasone | 스테로이드 | 주사제 | |
| 650700251 | 심비코트터부헬러160/4.5마이크로그램_(60회) | 543800CSI | formoterol | LABA | 흡입제 | Y |
| 650700251 | 심비코트터부헬러160/4.5마이크로그램_(60회) | 543800CSI | budesonide | 스테로이드 | 흡입제 | Y |
| 650700271 | 심비코트터부헬러160/4.5마이크로그램_(120회) | 543900CSI | formoterol | LABA | 흡입제 | Y |
| 650700271 | 심비코트터부헬러160/4.5마이크로그램_(120회) | 543900CSI | budesonide | 스테로이드 | 흡입제 | Y |
| 650700281 | 심비코트터부헬러320/9마이크로그램_(60회) | 544100CSI | formoterol | LABA | 흡입제 | Y |
| 650700281 | 심비코트터부헬러320/9마이크로그램_(60회) | 544100CSI | budesonide | 스테로이드 | 흡입제 | Y |
| 650700291 | 심비코트터부헬러80/4.5마이크로그램_(60회) | 544000CSI | formoterol | LABA | 흡입제 | Y |
| 650700291 | 심비코트터부헬러80/4.5마이크로그램_(60회) | 544000CSI | budesonide | 스테로이드 | 흡입제 | Y |
| 650700571 | 폴미코트레스폴분무용현탁액0.5mg/2ml(부데소니드(미분화))_(0.5mg/2mL) | 119533CSI | budesonide | 스테로이드 | 흡입제 | |
| 650700611 | 폴미코트터부헬러200μg/dose(부데소니드(미분화))_(20mg/100회) | 119530CSI | budesonide | 스테로이드 | 흡입제 | |
| 650700950 | 심비코트라피헬러160/4.5마이크로그램_(120회) | 543900CSI | formoterol | LABA | 흡입제 | Y |
| 650700950 | 심비코트라피헬러160/4.5마이크로그램_(120회) | 543900CSI | budesonide | 스테로이드 | 흡입제 | Y |
| 650701271 | 심비코트라피헬러흡입제80/2.25마이크로그램_(120회) | 801100CSI | formoterol | LABA | 흡입제 | Y |
| 650701271 | 심비코트라피헬러흡입제80/2.25마이크로그램_(120회) | 801100CSI | budesonide | 스테로이드 | 흡입제 | Y |
| 651203300 | 몬테큐정10mg(몬테루카스트나트륨)_(10.4mg/1정) | 374602ATB | montelukast | LTRA | 경구제 | |
| 651205740 | 몬테큐추정4밀리그램(몬테루카스트나트륨)_(4.16mg/1정) | 374603ATB | montelukast | LTRA | 경구제 | |
| 651205750 | 몬테큐추정5밀리그램(몬테루카스트나트륨)_(5.2mg/1정) | 374601ATB | montelukast | LTRA | 경구제 | |
| 651205761 | 몬테큐세립4밀리그램(몬테루카스트나트륨)_(4.16mg/1포) | 374603AGN | montelukast | LTRA | 경구제 | |
| 651206110 | 몬테큐플러스정10/5밀리그램_(1정) | 659900ATB | montelukast | LTRA | 경구제 | |
| 651503590 | 메디원정(메틸프레드니솔론)_(4mg/1정) | 193302ATB | methylprednisolone | 스테로이드 | 경구제 | |
| 651601550 | 네오날린패취0.5밀리그램(톨로부테롤)_(1.6X1.6cm ² /1매) | 452101CPC | tulobuterol | LABA | 패치제 | |
| 651601560 | 네오날린패취1밀리그램(톨로부테롤)_(2.25X2.25cm ² /1매) | 452102CPC | tulobuterol | LABA | 패치제 | |
| 651601570 | 네오날린패취2밀리그램(톨로부테롤)_(3.2X3.2cm ² /1매) | 452103CPC | tulobuterol | LABA | 패치제 | |
| 651601820 | 싱굴리엔추정4밀리그램(몬테루카스트나트륨)_(4.16mg/1정) | 374603ATB | montelukast | LTRA | 경구제 | |
| 651601830 | 싱굴리엔추정5밀리그램(몬테루카스트나트륨)_(5.2mg/1정) | 374601ATB | montelukast | LTRA | 경구제 | |
| 651601840 | 싱굴리엔정10밀리그램(몬테루카스트나트륨)_(10.4mg/1정) | 374602ATB | montelukast | LTRA | 경구제 | |
| 651602940 | 싱굴리엔플러스정(몬테루카스트나트륨,레보세티리진염산염)_(1정) | 659900ATB | montelukast | LTRA | 경구제 | |

| 약품코드 | 약품명 | 주성분코드 | 주성분명 | 성분군 | 투여경로 | 복합제 |
|-----------|---|-----------|--------------------|----------|------|-----|
| 652101220 | 캘코트정6밀리그램(데플라자코트(미분화))_(6mg/1정) | 140801ATB | deflazacort | 스테로이드 | 경구제 | |
| 652600730 | 메치론정(메틸프레드니솔론)_(4mg/1정) | 193302ATB | methylprednisolone | 스테로이드 | 경구제 | |
| 652600741 | 메치솔주125밀리그램(메틸프레드니솔론숙시네이트나트륨)_(0.1657g/1병) | 193601BIJ | methylprednisolone | 스테로이드 | 주사제 | |
| 652600761 | 메치솔주500밀리그램(메틸프레드니솔론숙시네이트나트륨)_(0.663g/1병) | 193604BIJ | methylprednisolone | 스테로이드 | 주사제 | |
| 652601360 | 테올란비서방캡슐100밀리그램(테오필린)_(0.1g/1캡슐) | 237001ACR | theophylline | Xanthine | 경구제 | |
| 652601370 | 테올란비서방캡슐200밀리그램(테오필린)_(0.2g/1캡슐) | 237003ACR | theophylline | Xanthine | 경구제 | |
| 652603160 | 호쿠라바패취0.5밀리그램(톨로부테롤)_(1.6X1.6cm ² /1매) | 452101CPC | tulobuterol | LABA | 패치제 | |
| 652603170 | 호쿠라바패취1밀리그램(톨로부테롤)_(2.25X2.25cm ² /1매) | 452102CPC | tulobuterol | LABA | 패치제 | |
| 652603180 | 호쿠라바패취2밀리그램(톨로부테롤)_(3.2X3.2cm ² /1매) | 452103CPC | tulobuterol | LABA | 패치제 | |
| 652603260 | 메치론정1밀리그램(메틸프레드니솔론)_(1mg/1정) | 193305ATB | methylprednisolone | 스테로이드 | 경구제 | |
| 652604480 | 메디루카정10밀리그램(몬테루카스트나트륨)_(10.4mg/1정) | 374602ATB | montelukast | LTRA | 경구제 | |
| 652604703 | 데오크레건조시럽20%(테오필린)_(40g/200g) | 237031ASY | theophylline | Xanthine | 경구제 | |
| 652903140 | 몬테정10밀리그램(몬테루카스트나트륨)_(10.4mg/1정) | 374602ATB | montelukast | LTRA | 경구제 | |
| 652903930 | 솔레니론정4밀리그램(메틸프레드니솔론)_(4mg/1정) | 193302ATB | methylprednisolone | 스테로이드 | 경구제 | |
| 653100990 | 소메론정(메틸프레드니솔론)(수출명:SOPELEN Tablet)_(4mg/1정) | 193302ATB | methylprednisolone | 스테로이드 | 경구제 | |
| 653402590 | 싱굴몬추정4밀리그램(몬테루카스트나트륨)_(4.16mg/1정) | 374603ATB | montelukast | LTRA | 경구제 | |
| 653402600 | 싱굴몬추정5밀리그램(몬테루카스트나트륨)_(5.2mg/1정) | 374601ATB | montelukast | LTRA | 경구제 | |
| 653402610 | 싱굴몬정10밀리그램(몬테루카스트나트륨)_(10.4mg/1정) | 374602ATB | montelukast | LTRA | 경구제 | |
| 653404250 | 메피솔론정(메틸프레드니솔론)_(4mg/1정) | 193302ATB | methylprednisolone | 스테로이드 | 경구제 | |
| 653500611 | 아트로벤트흡입액유디비(이프라트로퐁브롬화물수화물)_(0.5218mg/2mL) | 177131CLQ | ipratropium | 항콜린제 | 흡입제 | |
| 653500861 | 스피리바레스피맷(티오토로퐁브롬화물수화물)_(0.15mg/60회) | 503430CSI | tiotropium | 항콜린제 | 흡입제 | |
| 653500862 | 스피리바레스피맷(티오토로퐁브롬화물수화물)_(0.15mg/60회)(다회용) | 503430CSI | tiotropium | 항콜린제 | 흡입제 | |
| 653500863 | 스피리바레스피맷(티오토로퐁브롬화물수화물)_(0.15mg/60회)(리필용) | 503430CSI | tiotropium | 항콜린제 | 흡입제 | |
| 653601001 | 졸레어주사(오말리주맵)_(0.2025g/1병) | 572901BIJ | omalizumab | 항IgE항체 | 주사제 | |
| 653602891 | 졸레어프리필드시린지주150(오말리주맵)_(0.15g/1mL) | 572903BIJ | omalizumab | 항IgE항체 | 주사제 | |
| 653602971 | 졸레어프리필드시린지주75(오말리주맵)_(75mg/0.5mL) | 572904BIJ | omalizumab | 항IgE항체 | 주사제 | |
| 653603330 | 어택트라흡입용캡슐150/160마이크로그램_(30캡슐) | 698500CSI | mometasone | 스테로이드 | 흡입제 | Y |
| 653603340 | 어택트라흡입용캡슐150/320마이크로그램_(30캡슐) | 698600CSI | mometasone | 스테로이드 | 흡입제 | Y |
| 653603350 | 어택트라흡입용캡슐150/80마이크로그램_(30캡슐) | 698400CSI | mometasone | 스테로이드 | 흡입제 | Y |
| 653603360 | 에너지어흡입용캡슐150/50/160마이크로그램_(30캡슐) | 698800CSI | mometasone | 스테로이드 | 흡입제 | Y |
| 653603370 | 에너지어흡입용캡슐150/50/80마이크로그램_(30캡슐) | 698700CSI | mometasone | 스테로이드 | 흡입제 | Y |
| 653700410 | 삼남덱사메타손정_(0.75mg/1정) | 141903ATB | dexamethasone | 스테로이드 | 경구제 | |
| 653800960 | 신일덱사메타손정_(0.75mg/1정) | 141903ATB | dexamethasone | 스테로이드 | 경구제 | |
| 653801150 | 신일베타메타손정_(0.5mg/1정) | 116401ATB | betamethasone | 스테로이드 | 경구제 | |
| 653803490 | 아스몬정10밀리그램(몬테루카스트나트륨)_(10.4mg/1정) | 374602ATB | montelukast | LTRA | 경구제 | |
| 653804030 | 아스몬추정5밀리그램(몬테루카스트나트륨)_(5.2mg/1정) | 374601ATB | montelukast | LTRA | 경구제 | |
| 653804040 | 아스몬추정4밀리그램(몬테루카스트나트륨)_(4.16mg/1정) | 374603ATB | montelukast | LTRA | 경구제 | |
| 653804460 | 브레톨패취2밀리그램(톨로부테롤)_(3.2X3.2cm ² /1매) | 452103CPC | tulobuterol | LABA | 패치제 | |
| 653804470 | 브레톨패취1밀리그램(톨로부테롤)_(2.25X2.25cm ² /1매) | 452102CPC | tulobuterol | LABA | 패치제 | |
| 653804480 | 브레톨패취0.5밀리그램(톨로부테롤)_(1.6X1.6cm ² /1매) | 452101CPC | tulobuterol | LABA | 패치제 | |
| 654003760 | 카스몬정10밀리그램(몬테루카스트나트륨)_(10.4mg/1정) | 374602ATB | montelukast | LTRA | 경구제 | |
| 654004260 | 아나솔정(메틸프레드니솔론)_(4mg/1정) | 193302ATB | methylprednisolone | 스테로이드 | 경구제 | |
| 654303490 | 히든정(히드로코르티손)_(10mg/1정) | 170901ATB | hydrocortisone | 스테로이드 | 경구제 | |
| 654304640 | 몬테뉴정10밀리그램(몬테루카스트나트륨)_(10.4mg/1정) | 374602ATB | montelukast | LTRA | 경구제 | |
| 654701850 | 케디솔론정(메틸프레드니솔론)_(4mg/1정) | 193302ATB | methylprednisolone | 스테로이드 | 경구제 | |
| 655403050 | 코프날린패취1밀리그램(톨로부테롤)_(5cm ² /1매) | 452102CPC | tulobuterol | LABA | 패치제 | |

| 약품코드 | 약품명 | 주성분코드 | 주성분명 | 성분군 | 투여경로 | 복합제 |
|-----------|---|-----------|--------------------|-------|------|-----|
| 655403060 | 코프날린패취0.5밀리그램(톨로부테롤)_(2.5cm ³ /1매) | 452101CPC | tulobuterol | LABA | 패치제 | |
| 655403070 | 코프날린패취2밀리그램(톨로부테롤)_(10cm ³ /1매) | 452103CPC | tulobuterol | LABA | 패치제 | |
| 655404240 | 프레드원정(메틸프레드니솔론)_(4mg/1정) | 193302ATB | methylprednisolone | 스테로이드 | 경구제 | |
| 655404260 | 몬카츄정4밀리그램(몬테루카스트나트륨)_(4.16mg/1정) | 374603ATB | montelukast | LTRA | 경구제 | |
| 655404270 | 몬카츄정5밀리그램(몬테루카스트나트륨)_(5.2mg/1정) | 374601ATB | montelukast | LTRA | 경구제 | |
| 655404520 | 몬카정10밀리그램(몬테루카스트나트륨)_(10.4mg/1정) | 374602ATB | montelukast | LTRA | 경구제 | |
| 655600551 | 메디소루주(메틸프레드니솔론숙시네이트나트륨)_(0.166g/1병) | 193601BIJ | methylprednisolone | 스테로이드 | 주사제 | |
| 655602591 | 한올베타메타손주(베타메타손포스페이트나트륨)_(5.263mg/1mL) | 116530BIJ | betamethasone | 스테로이드 | 주사제 | |
| 655604460 | 메디소루정(메틸프레드니솔론)_(4mg/1정) | 193302ATB | methylprednisolone | 스테로이드 | 경구제 | |
| 656003960 | 호쿠나패취0.5밀리그램(톨로부테롤)_(2.5cm ³ /1매) | 452101CPC | tulobuterol | LABA | 패치제 | |
| 656003970 | 호쿠나패취1밀리그램(톨로부테롤)_(5cm ³ /1매) | 452102CPC | tulobuterol | LABA | 패치제 | |
| 656003980 | 호쿠나패취2밀리그램(톨로부테롤)_(10cm ³ /1매) | 452103CPC | tulobuterol | LABA | 패치제 | |
| 656004020 | 싱굴라정10밀리그램(몬테루카스트나트륨)_(10.4mg/1정) | 374602ATB | montelukast | LTRA | 경구제 | |
| 656004040 | 싱굴라츄정5밀리그램(몬테루카스트나트륨)_(5.2mg/1정) | 374601ATB | montelukast | LTRA | 경구제 | |
| 656004050 | 싱굴라츄정4밀리그램(몬테루카스트나트륨)_(4.16mg/1정) | 374603ATB | montelukast | LTRA | 경구제 | |
| 656005001 | 싱굴라세립4밀리그램(몬테루카스트나트륨)_(4.16mg/1포) | 374603AGN | montelukast | LTRA | 경구제 | |
| 657202380 | 몬테팩트정10밀리그램(몬테루카스트나트륨)_(10.4mg/1정) | 374602ATB | montelukast | LTRA | 경구제 | |
| 657306030 | 몬테카스정10밀리그램(몬테루카스트나트륨)_(10.4mg/1정) | 374602ATB | montelukast | LTRA | 경구제 | |
| 657308960 | 레보카스정(몬테루카스트나트륨,레보세티리진염산염)_(1정) | 659900ATB | montelukast | LTRA | 경구제 | |
| 657805960 | 몬테로정10밀리그램(몬테루카스트나트륨)_(10.4mg/1정) | 374602ATB | montelukast | LTRA | 경구제 | |
| 657806640 | 몬테로츄정5밀리그램(몬테루카스트나트륨)_(5.2mg/1정) | 374601ATB | montelukast | LTRA | 경구제 | |
| 657808080 | 몬테로플러스정(몬테루카스트, 레보세티리진)_(1정) | 659900ATB | montelukast | LTRA | 경구제 | |
| 658106400 | 메티론정(메틸프레드니솔론)_(4mg/1정) | 193302ATB | methylprednisolone | 스테로이드 | 경구제 | |
| 658107360 | 몬테콜정10밀리그램(몬테루카스트나트륨)_(10.4mg/1정) | 374602ATB | montelukast | LTRA | 경구제 | |
| 658201010 | 제이솔론정4mg(메틸프레드니솔론)_(4mg/1정) | 193302ATB | methylprednisolone | 스테로이드 | 경구제 | |
| 658201220 | 제이알히드로코르티손정_(10mg/1정) | 170901ATB | hydrocortisone | 스테로이드 | 경구제 | |
| 658201230 | 제이알히드로코르티손정5밀리그램_(5mg/1정) | 170906ATB | hydrocortisone | 스테로이드 | 경구제 | |
| 658202461 | 제이록솔시럽_(500mL) | 532000ASY | clenbuterol | LABA | 경구제 | |
| 658203250 | 비보존몬테루카스트정10mg(몬테루카스트나트륨)_(10.4mg/1정) | 374602ATB | montelukast | LTRA | 경구제 | |
| 658203260 | 비보존몬테루카스트츄정5mg(몬테루카스트나트륨)_(5.2mg/1정) | 374601ATB | montelukast | LTRA | 경구제 | |
| 658203300 | 비보존몬테루카스트츄정4mg(몬테루카스트나트륨)_(4.16mg/1정) | 374603ATB | montelukast | LTRA | 경구제 | |
| 658601851 | 프레디솔125밀리그램주사_(0.1657g/1병) | 193601BIJ | methylprednisolone | 스테로이드 | 주사제 | |
| 658601861 | 프레디솔500밀리그램주사_(0.663g/1병) | 193604BIJ | methylprednisolone | 스테로이드 | 주사제 | |
| 658601910 | 히록손정(히드로코르티손)_(10mg/1정) | 170901ATB | hydrocortisone | 스테로이드 | 경구제 | |
| 658602660 | 키즈날린패취0.5밀리그램(톨로부테롤)_(1.6X1.6cm ³ /1매) | 452101CPC | tulobuterol | LABA | 패치제 | |
| 658602670 | 키즈날린패취1밀리그램(톨로부테롤)_(2.25X2.25cm ³ /1매) | 452102CPC | tulobuterol | LABA | 패치제 | |
| 658602680 | 키즈날린패취2밀리그램(톨로부테롤)_(3.2X3.2cm ³ /1매) | 452103CPC | tulobuterol | LABA | 패치제 | |
| 658602790 | 프레디솔정(메틸프레드니솔론)_(4mg/1정) | 193302ATB | methylprednisolone | 스테로이드 | 경구제 | |
| 658603850 | 몬테리엔정10밀리그램(몬테루카스트나트륨)_(10.4mg/1정) | 374602ATB | montelukast | LTRA | 경구제 | |
| 658603880 | 몬테리엔츄정4밀리그램(몬테루카스트나트륨)_(4.16mg/1정) | 374603ATB | montelukast | LTRA | 경구제 | |
| 658603900 | 몬테리엔츄정5밀리그램(몬테루카스트나트륨)_(5.2mg/1정) | 374601ATB | montelukast | LTRA | 경구제 | |
| 660701170 | 위더스메치본정(메틸프레드니솔론)_(4mg/1정) | 193302ATB | methylprednisolone | 스테로이드 | 경구제 | |
| 660702990 | 모네카정10mg(몬테루카스트나트륨)_(10.4mg/1정) | 374602ATB | montelukast | LTRA | 경구제 | |
| 662503380 | 메디손정4mg(메틸프레드니솔론)_(4mg/1정) | 193302ATB | methylprednisolone | 스테로이드 | 경구제 | |
| 662504290 | 몬카르정10밀리그램(몬테루카스트나트륨)_(10.4mg/1정) | 374602ATB | montelukast | LTRA | 경구제 | |
| 663602460 | 프란카캡슐(프란루카스트수화물)_(0.1125g/1캡슐) | 216401ACH | pranlukast | LTRA | 경구제 | |

| 약품코드 | 약품명 | 주성분코드 | 주성분명 | 성분군 | 투여경로 | 복합제 |
|-----------|---|-----------|--------------------|-------|------|-----|
| 663605590 | 몬테루정10밀리그램(몬테루카스트나트륨)_(10.4mg/1정) | 374602ATB | montelukast | LTRA | 경구제 | |
| 664901450 | 몬테카정(몬테루카스트나트륨)_(10.4mg/1정) | 374602ATB | montelukast | LTRA | 경구제 | |
| 664901620 | 메틸드정(메틸프레드니솔론)_(4mg/1정) | 193302ATB | methylprednisolone | 스테로이드 | 경구제 | |
| 665001870 | 엠펙솔론정(메틸프레드니솔론)_(4mg/1정) | 193302ATB | methylprednisolone | 스테로이드 | 경구제 | |
| 665002390 | 몬텔정10mg(몬테루카스트나트륨)_(10.4mg/1정) | 374602ATB | montelukast | LTRA | 경구제 | |
| 665002410 | 몬텔추정 4mg(몬테루카스트나트륨)_(4.16mg/1정) | 374603ATB | montelukast | LTRA | 경구제 | |
| 665002420 | 몬텔추정 5mg(몬테루카스트나트륨)_(5.2mg/1정) | 374601ATB | montelukast | LTRA | 경구제 | |
| 665002441 | 몬텔세립4밀리그램(몬테루카스트나트륨)_(4.16mg/1포) | 374603AGN | montelukast | LTRA | 경구제 | |
| 665502201 | 유니덱사주(덱사메타손포스포에이트이나트륨)_(5mg/1mL) | 142232BIJ | dexamethasone | 스테로이드 | 주사제 | |
| 665507390 | 유니몬스트정10밀리그램(몬테루카스트나트륨)_(10.4mg/1정) | 374602ATB | montelukast | LTRA | 경구제 | |
| 665507400 | 유니몬스트추정5밀리그램(몬테루카스트나트륨)_(5.2mg/1정) | 374601ATB | montelukast | LTRA | 경구제 | |
| 665507561 | 유니몬스트세립4밀리그램(몬테루카스트나트륨)_(4.16mg/1포) | 374603AGN | montelukast | LTRA | 경구제 | |
| 665507950 | 유니온톨로부테롤패취0.5밀리그램_(2.5cm ³ /1매) | 452101CPC | tulobuterol | LABA | 패치제 | |
| 665507960 | 유니온톨로부테롤패취1밀리그램_(5cm ³ /1매) | 452102CPC | tulobuterol | LABA | 패치제 | |
| 665507970 | 유니온톨로부테롤패취2밀리그램_(10cm ³ /1매) | 452103CPC | tulobuterol | LABA | 패치제 | |
| 669502200 | 몬테로스추정5mg(몬테루카스트나트륨)_(5.2mg/1정) | 374601ATB | montelukast | LTRA | 경구제 | |
| 669502210 | 몬테로스추정4mg(몬테루카스트나트륨)_(4.16mg/1정) | 374603ATB | montelukast | LTRA | 경구제 | |
| 669502240 | 몬테로스정10mg(몬테루카스트나트륨)_(10.4mg/1정) | 374602ATB | montelukast | LTRA | 경구제 | |
| 669803331 | 디솔린주40밀리그램(메틸프레드니솔론수시네이트나트륨)_(53.12mg/1병) | 193603BIJ | methylprednisolone | 스테로이드 | 주사제 | |
| 669804500 | 알러몬트추정5mg(몬테루카스트나트륨)_(5.2mg/1정) | 374601ATB | montelukast | LTRA | 경구제 | |
| 669804510 | 알러몬트추정4mg(몬테루카스트나트륨)_(4.16mg/1정) | 374603ATB | montelukast | LTRA | 경구제 | |
| 669804520 | 알러몬트정10mg(몬테루카스트나트륨)_(10.4mg/1정) | 374602ATB | montelukast | LTRA | 경구제 | |
| 669804690 | 디솔린정(메틸프레드니솔론)_(4mg/1정) | 193302ATB | methylprednisolone | 스테로이드 | 경구제 | |
| 669906160 | 히티손정(히드로코르티손)_(10mg/1정) | 170901ATB | hydrocortisone | 스테로이드 | 경구제 | |
| 669906860 | 몬테스트정10mg(몬테루카스트나트륨)_(10.4mg/1정) | 374602ATB | montelukast | LTRA | 경구제 | |
| 670103280 | 부테롤패취0.5밀리그램(톨로부테롤)_(1.6X1.6cm ³ /1매) | 452101CPC | tulobuterol | LABA | 패치제 | |
| 670103290 | 부테롤패취1밀리그램(톨로부테롤)_(2.25X2.25cm ³ /1매) | 452102CPC | tulobuterol | LABA | 패치제 | |
| 670103300 | 부테롤패취2밀리그램(톨로부테롤)_(3.2X3.2cm ³ /1매) | 452103CPC | tulobuterol | LABA | 패치제 | |
| 670103340 | 루카스트정10밀리그램(몬테루카스트나트륨)_(10.4mg/1정) | 374602ATB | montelukast | LTRA | 경구제 | |
| 670103350 | 루카스트추정5밀리그램(몬테루카스트나트륨)_(5.2mg/1정) | 374601ATB | montelukast | LTRA | 경구제 | |
| 670103360 | 루카스트추정4밀리그램(몬테루카스트나트륨)_(4.16mg/1정) | 374603ATB | montelukast | LTRA | 경구제 | |
| 670103400 | 미프론정4mg(메틸프레드니솔론)_(4mg/1정) | 193302ATB | methylprednisolone | 스테로이드 | 경구제 | |
| 670300260 | 래피손정(히드로코르티손)_(10mg/1정) | 170901ATB | hydrocortisone | 스테로이드 | 경구제 | |
| 670301273 | 코니톱시럽_(500mL) | 532000ASY | clenbuterol | LABA | 경구제 | |
| 670301320 | 코딜라트정(페노테롤브롬화수소산염)_(2.5mg/1정) | 157901ATB | fenoterol | SABA | 경구제 | |
| 670302181 | 포스터100/6 에이치에프에이_(120회) | 544200CSI | formoterol | LABA | 흡입제 | Y |
| 670302181 | 포스터100/6 에이치에프에이_(120회) | 544200CSI | beclomethasone | 스테로이드 | 흡입제 | Y |
| 670303200 | 에스몬테정10밀리그램(몬테루카스트나트륨)_(10.4mg/1정) | 374602ATB | montelukast | LTRA | 경구제 | |
| 670303330 | 코부테롤패취0.5밀리그램(톨로부테롤)_(1.6X1.6cm ³ /1매) | 452101CPC | tulobuterol | LABA | 패치제 | |
| 670303340 | 코부테롤패취1밀리그램(톨로부테롤)_(2.25X2.25cm ³ /1매) | 452102CPC | tulobuterol | LABA | 패치제 | |
| 670303350 | 코부테롤패취2밀리그램(톨로부테롤)_(3.2X3.2cm ³ /1매) | 452103CPC | tulobuterol | LABA | 패치제 | |
| 670303391 | 에스몬테세립4밀리그램(몬테루카스트나트륨)_(4.16mg/1포) | 374603AGN | montelukast | LTRA | 경구제 | |
| 670303490 | 에스몬테속봉정4밀리그램(몬테루카스트나트륨)_(4.16mg/1정) | 374603ATD | montelukast | LTRA | 경구제 | |
| 670303500 | 에스몬테속봉정5밀리그램(몬테루카스트나트륨)_(5.2mg/1정) | 374601ATD | montelukast | LTRA | 경구제 | |
| 670303590 | 코니솔론정4밀리그램(메틸프레드니솔론)_(4mg/1정) | 193302ATB | methylprednisolone | 스테로이드 | 경구제 | |
| 670304051 | 포스터넥스트할러_(120회) | 544200CSI | formoterol | LABA | 흡입제 | Y |

| 약품코드 | 약품명 | 주성분코드 | 주성분명 | 성분군 | 투여경로 | 복합제 |
|-----------|---|-----------|--------------------|----------|------|-----|
| 670304051 | 포스터넥스트할러_(120회) | 544200CSI | beclomethasone | 스테로이드 | 흡입제 | Y |
| 670304351 | 트림보우흡입제100/6/12.5_(120회) | 683800CSI | formoterol | LABA | 흡입제 | Y |
| 670304351 | 트림보우흡입제100/6/12.5_(120회) | 683800CSI | beclomethasone | 스테로이드 | 흡입제 | Y |
| 670304701 | 포스터200/6에이치에프에이흡입제_(120회) | 696700CSI | formoterol | LABA | 흡입제 | Y |
| 670304701 | 포스터200/6에이치에프에이흡입제_(120회) | 696700CSI | beclomethasone | 스테로이드 | 흡입제 | Y |
| 670304760 | 에스몬테추정4밀리그램(몬테루카스트나트륨)_(4.16mg/1정) | 374603ATB | montelukast | LTRA | 경구제 | |
| 670304770 | 에스몬테추정5밀리그램(몬테루카스트나트륨)_(5.2mg/1정) | 374601ATB | montelukast | LTRA | 경구제 | |
| 670402080 | 휴메칠정4밀리그램(메틸프레드니솔론)_(4mg/1정) | 193302ATB | methylprednisolone | 스테로이드 | 경구제 | |
| 670500740 | 아스톨패취0.5밀리그램(톨로부테롤)_(2.5 ^{cm³} /1매) | 452101CPC | tulobuterol | LABA | 패치제 | |
| 670500750 | 아스톨패취1밀리그램(톨로부테롤)_(5 ^{cm³} /1매) | 452102CPC | tulobuterol | LABA | 패치제 | |
| 670500760 | 아스톨패취2밀리그램(톨로부테롤)_(10 ^{cm³} /1매) | 452103CPC | tulobuterol | LABA | 패치제 | |
| 670501440 | 몬테원정10mg(몬테루카스트나트륨)_(10.4mg/1정) | 374602ATB | montelukast | LTRA | 경구제 | |
| 670501450 | 몬테원추정5mg(몬테루카스트나트륨)_(5.2mg/1정) | 374601ATB | montelukast | LTRA | 경구제 | |
| 670501511 | 몬테원세립4mg(몬테루카스트나트륨)_(4.16mg/1포) | 374603AGN | montelukast | LTRA | 경구제 | |
| 670501520 | 몬테원추정4mg(몬테루카스트나트륨)_(4.16mg/1정) | 374603ATB | montelukast | LTRA | 경구제 | |
| 670602944 | 휴온스텍사메타손디나트륨인산염주사액_(5mg/1mL) | 142232BIJ | dexamethasone | 스테로이드 | 주사제 | |
| 670603261 | 휴온스아미노필린주사액_(0.25g/10mL) | 107330BIJ | aminophylline | Xanthine | 주사제 | |
| 670603694 | 휴온스베타메타손포스페이트나트륨주사액_(5.2mg/1mL) | 116530BIJ | betamethasone | 스테로이드 | 주사제 | |
| 670607820 | 휴글레어정(몬테루카스트나트륨)_(10.4mg/1정) | 374602ATB | montelukast | LTRA | 경구제 | |
| 670608201 | 제피러스흡입용캡슐300/25마이크로그램_(60캡슐) | 681000CSI | salmeterol | LABA | 흡입제 | Y |
| 670608201 | 제피러스흡입용캡슐300/25마이크로그램_(60캡슐) | 681000CSI | budesonide | 스테로이드 | 흡입제 | Y |
| 670608211 | 제피러스흡입용캡슐150/25마이크로그램_(60캡슐) | 681100CSI | salmeterol | LABA | 흡입제 | Y |
| 670608211 | 제피러스흡입용캡슐150/25마이크로그램_(60캡슐) | 681100CSI | budesonide | 스테로이드 | 흡입제 | Y |
| 670608230 | 휴솔론정(메틸프레드니솔론)_(4mg/1정) | 193302ATB | methylprednisolone | 스테로이드 | 경구제 | |
| 670608370 | 휴글레어추정4밀리그램(몬테루카스트나트륨)_(4.16mg/1정) | 374603ATB | montelukast | LTRA | 경구제 | |
| 670608380 | 휴글레어추정5밀리그램(몬테루카스트나트륨)_(5.2mg/1정) | 374601ATB | montelukast | LTRA | 경구제 | |
| 670609180 | 레보몬정(몬테루카스트나트륨, 레보세티리진염산염)_(1정) | 659900ATB | montelukast | LTRA | 경구제 | |
| 671701840 | 하이드로정(히드로코르티손)_(10mg/1정) | 170901ATB | hydrocortisone | 스테로이드 | 경구제 | |
| 671706520 | 모노카정10mg(몬테루카스트나트륨)_(10.4mg/1정) | 374602ATB | montelukast | LTRA | 경구제 | |
| 671800211 | 대원덱사메타손주사액(덱사메타손포스페이트나트륨)_(5mg/1mL) | 142232BIJ | dexamethasone | 스테로이드 | 주사제 | |
| 671800510 | 대원아미노필린정_(아미노필린수화물, 0.1g/1정) | 107301ATB | aminophylline | Xanthine | 경구제 | |
| 671800521 | 대원아미노필린주사액_(0.25g/10mL) | 107330BIJ | aminophylline | Xanthine | 주사제 | |
| 671800861 | 대원인산베타메타손나트륨주사액_(5.2mg/1mL) | 116530BIJ | betamethasone | 스테로이드 | 주사제 | |
| 671806180 | 싱규루카정10mg(몬테루카스트나트륨)_(10.4mg/1정) | 374602ATB | montelukast | LTRA | 경구제 | |
| 671806190 | 싱규루카추정5mg(몬테루카스트나트륨)_(5.2mg/1정) | 374601ATB | montelukast | LTRA | 경구제 | |
| 671806211 | 싱규루카세립4mg(몬테루카스트나트륨)_(4.16mg/1포) | 374603AGN | montelukast | LTRA | 경구제 | |
| 671806230 | 싱규루카추정4mg(몬테루카스트나트륨)_(4.16mg/1정) | 374603ATB | montelukast | LTRA | 경구제 | |
| 671806680 | 피디원정(메틸프레드니솔론)_(4mg/1정) | 193302ATB | methylprednisolone | 스테로이드 | 경구제 | |
| 671806831 | 콤포나콤팩트에어250/50_(60회) | 543300CSI | salmeterol | LABA | 흡입제 | Y |
| 671806831 | 콤포나콤팩트에어250/50_(60회) | 543300CSI | fluticasone | 스테로이드 | 흡입제 | Y |
| 671806841 | 콤포나콤팩트에어100/50_(60회) | 543100CSI | salmeterol | LABA | 흡입제 | Y |
| 671806841 | 콤포나콤팩트에어100/50_(60회) | 543100CSI | fluticasone | 스테로이드 | 흡입제 | Y |
| 671806851 | 콤포나콤팩트에어500/50_(60회) | 543500CSI | salmeterol | LABA | 흡입제 | Y |
| 671806851 | 콤포나콤팩트에어500/50_(60회) | 543500CSI | fluticasone | 스테로이드 | 흡입제 | Y |
| 671807780 | 몬테레플정(몬테루카스트나트륨/레보세티리진염산염)_(1정) | 659900ATB | montelukast | LTRA | 경구제 | |
| 674101690 | 메피론정4mg(메틸프레드니솔론)_(4mg/1정) | 193302ATB | methylprednisolone | 스테로이드 | 경구제 | |

| 약품코드 | 약품명 | 주성분코드 | 주성분명 | 성분군 | 투여경로 | 복합제 |
|-----------|--|-----------|--------------------|-------|------|-----|
| 674400770 | 메솔롬정(메틸프레드니솔론)_(4mg/1정) | 193302ATB | methylprednisolone | 스테로이드 | 경구제 | |
| 674401610 | 몬테스타정10mg(몬테루카스트나트륨)_(10.4mg/1정) | 374602ATB | montelukast | LTRA | 경구제 | |
| 678000291 | 플루티폼흡입제125µg/5µg_(120회) | 542800CSI | formoterol | LABA | 흡입제 | Y |
| 678000291 | 플루티폼흡입제125µg/5µg_(120회) | 542800CSI | fluticasone | 스테로이드 | 흡입제 | Y |
| 678000301 | 플루티폼흡입제250µg/10µg_(120회) | 543000CSI | formoterol | LABA | 흡입제 | Y |
| 678000301 | 플루티폼흡입제250µg/10µg_(120회) | 543000CSI | fluticasone | 스테로이드 | 흡입제 | Y |
| 678000311 | 플루티폼흡입제50µg/5µg_(120회) | 542900CSI | formoterol | LABA | 흡입제 | Y |
| 678000311 | 플루티폼흡입제50µg/5µg_(120회) | 542900CSI | fluticasone | 스테로이드 | 흡입제 | Y |
| 683100393 | 휴메딕스덱사메타손포스페이트이나트륨주사_(5mg/1mL) | 142232BIJ | dexamethasone | 스테로이드 | 주사제 | |
| 684500780 | 메디론정(메틸프레드니솔론)_(4mg/1정) | 193302ATB | methylprednisolone | 스테로이드 | 경구제 | |
| 689000810 | 메프레정4mg(메틸프레드니솔론)_(4mg/1정) | 193302ATB | methylprednisolone | 스테로이드 | 경구제 | |
| 690301650 | 라이트몬테카스트정10mg(몬테루카스트나트륨)_(10.4mg/1정) | 374602ATB | montelukast | LTRA | 경구제 | |
| 693200361 | 글로베타메타손주(베타메타손포스페이트나트륨)_(5.2mg/1mL) | 116530BIJ | betamethasone | 스테로이드 | 주사제 | |
| 693200810 | 글로레어정10밀리그램(몬테루카스트나트륨)_(10.4mg/1정) | 374602ATB | montelukast | LTRA | 경구제 | |
| 693201070 | 메칠정(메틸프레드니솔론)_(4mg/1정) | 193302ATB | methylprednisolone | 스테로이드 | 경구제 | |
| 693901700 | 몬테라정10밀리그램(몬테루카스트나트륨)_(10.4mg/1정) | 374602ATB | montelukast | LTRA | 경구제 | |
| 693902920 | 셀코르정(메틸프레드니솔론)_(4mg/1정) | 193302ATB | methylprednisolone | 스테로이드 | 경구제 | |
| 694000750 | 베아솔론정(메틸프레드니솔론)_(4mg/1정) | 193302ATB | methylprednisolone | 스테로이드 | 경구제 | |
| 694001670 | 대웅몬테루카스트정10밀리그램(몬테루카스트나트륨)_(10.4mg/1정) | 374602ATB | montelukast | LTRA | 경구제 | |
| 694001680 | 대웅몬테루카스트정4밀리그램(몬테루카스트나트륨)_(4.16mg/1정) | 374603ATB | montelukast | LTRA | 경구제 | |
| 694001690 | 대웅몬테루카스트정5밀리그램(몬테루카스트나트륨)_(5.2mg/1정) | 374601ATB | montelukast | LTRA | 경구제 | |
| 694001751 | 대웅몬테루카스트정4밀리그램(몬테루카스트나트륨)_(4.16mg/1포) | 374603AGN | montelukast | LTRA | 경구제 | |
| 694002670 | 대웅바이오톨로부테롤패취2밀리그램_(10cm ³ /1매) | 452103CPC | tulobuterol | LABA | 패치제 | |
| 694002680 | 대웅바이오톨로부테롤패취1밀리그램_(5cm ³ /1매) | 452102CPC | tulobuterol | LABA | 패치제 | |
| 694002690 | 대웅바이오톨로부테롤패취0.5밀리그램_(2.5cm ³ /1매) | 452101CPC | tulobuterol | LABA | 패치제 | |
| 694204670 | 메니론정4밀리그램(메틸프레드니솔론)_(4mg/1정) | 193302ATB | methylprednisolone | 스테로이드 | 경구제 | |
| 694205480 | 몬텔루정5밀리그램(몬테루카스트나트륨)_(5.2mg/1정) | 374601ATB | montelukast | LTRA | 경구제 | |
| 694205490 | 몬텔루정10밀리그램(몬테루카스트나트륨)_(10.4mg/1정) | 374602ATB | montelukast | LTRA | 경구제 | |
| 694205520 | 몬텔루정4밀리그램(몬테루카스트나트륨)_(4.16mg/1정) | 374603ATB | montelukast | LTRA | 경구제 | |
| 696601180 | 메틸피디정(메틸프레드니솔론)_(4mg/1정) | 193302ATB | methylprednisolone | 스테로이드 | 경구제 | |
| 696601210 | 몬테포스정4mg(몬테루카스트나트륨)_(4.16mg/1정) | 374603ATB | montelukast | LTRA | 경구제 | |
| 696601220 | 몬테포스정5mg(몬테루카스트나트륨)_(5.2mg/1정) | 374601ATB | montelukast | LTRA | 경구제 | |
| 696601380 | 몬테포스정10mg(몬테루카스트나트륨)_(10.4mg/1정) | 374602ATB | montelukast | LTRA | 경구제 | |
| 698002090 | 엠솔론정(메틸프레드니솔론)_(4mg/1정) | 193302ATB | methylprednisolone | 스테로이드 | 경구제 | |
| 698002780 | 모노루카정10mg(몬테루카스트나트륨)_(10.4mg/1정) | 374602ATB | montelukast | LTRA | 경구제 | |
| 698002940 | 모노루카정4mg(몬테루카스트나트륨)_(4.16mg/1정) | 374603ATB | montelukast | LTRA | 경구제 | |
| 698002960 | 모노루카정5mg(몬테루카스트나트륨)_(5.2mg/1정) | 374601ATB | montelukast | LTRA | 경구제 | |
| 698003051 | 모노루카정4mg(몬테루카스트나트륨)_(4.16mg/1포) | 374603AGN | montelukast | LTRA | 경구제 | |
| 698004620 | 레보루카정(몬테루카스트나트륨,레보세티리진염산염)_(1정) | 659900ATB | montelukast | LTRA | 경구제 | |
| 698500692 | 크란툴시럽_(500mL) | 532000ASY | clenbuterol | LABA | 경구제 | |
| 698503360 | 테라카스정5mg(몬테루카스트나트륨)_(5.2mg/1정) | 374601ATB | montelukast | LTRA | 경구제 | |
| 698503370 | 테라카스정10mg(몬테루카스트나트륨)_(10.4mg/1정) | 374602ATB | montelukast | LTRA | 경구제 | |
| 698503390 | 테라카스정4mg(몬테루카스트나트륨)_(4.16mg/1정) | 374603ATB | montelukast | LTRA | 경구제 | |
| 698504060 | 메틸론정(메틸프레드니솔론)_(4mg/1정) | 193302ATB | methylprednisolone | 스테로이드 | 경구제 | |
| 698504820 | 몬테라정10/5밀리그램(몬테루카스트,레보세티리진)_(1정) | 659900ATB | montelukast | LTRA | 경구제 | |